



**МИНИСТЕРСТВО  
СОЦИАЛЬНОГО РАЗВИТИЯ  
МОСКОВСКОЙ ОБЛАСТИ**

**РАСПОРЯЖЕНИЕ**

11.12.2017 № 19РВ-105

г. Москва

Об утверждении Административного регламента предоставления Министерством социального развития Московской области государственной услуги по выплате компенсации отдельным категориям граждан, имеющим место жительства в Московской области, включенным в Федеральный регистр лиц, имеющих право на получение государственной социальной помощи, а также лицам, сопровождающим граждан, имеющих I группу инвалидности, и детей-инвалидов, расходов по проезду на междугородном транспорте к месту лечения и обратно

В соответствии с постановлениями Правительства Московской области от 25.04.2011 № 365/15 «Об утверждении Порядка разработки и утверждения административных регламентов исполнения государственных функций и административных регламентов предоставления государственных услуг центральными исполнительными органами государственной власти Московской области, государственными органами Московской области», от 04.08.2015 № 642/29 «О Положении о Министерстве социального развития Московской области», от 26.01.2011 № 61/2 «Об оказании государственной социальной помощи в виде набора социальных услуг, включающего предоставление при наличии медицинских показаний путевок на санаторно-курортное лечение и бесплатный проезд на междугородном транспорте к месту лечения и обратно»:

1. Утвердить прилагаемый Административный регламент предоставления Министерством социального развития Московской области государственной услуги по выплате компенсации отдельным категориям граждан, имеющим место жительства в Московской области, включенным в Федеральный регистр лиц, имеющих право на получение государственной социальной помощи, а также лицам, сопровождающим граждан, имеющих I группу инвалидности,

002163

и детей-инвалидов, расходов по проезду на междугородном транспорте к месту лечения и обратно.

2. Управлению организации деятельности структурных подразделений и подведомственных учреждений Министерства социального развития Московской области организовать официальное опубликование настоящего распоряжения в газете «Ежедневные новости. Подмоскowie» и размещение (опубликование) на официальном сайте Министерства социального развития Московской области ([www.msrg.mosreg.ru](http://www.msrg.mosreg.ru)).

3. Управлению по работе с документами и обеспечения деятельности Министерства социального развития Московской области направить копию настоящего распоряжения в 7-дневный срок после дня первого официального опубликования в Управление Министерства юстиции Российской Федерации по Московской области с соблюдением требований, установленных распоряжением Губернатора Московской области от 07.07.2017 № 215-РГ «Об организации предоставления нормативных правовых актов Московской области для включения в федеральный регистр нормативных правовых актов субъектов Российской Федерации».

4. Контроль за исполнением настоящего распоряжения возложить на первого заместителя министра социального развития Московской области Ускову Н.Е.

Министр социального развития  
Московской области



И.К. Фаевская

УТВЕРЖДЕН  
распоряжением Министерства  
социального развития  
Московской области  
от 11.12.2017 № 19РВ-105

**АДМИНИСТРАТИВНЫЙ РЕГЛАМЕНТ**  
**предоставления Министерством социального развития Московской области**  
**государственной услуги по выплате компенсации отдельным категориям граждан,**  
**имеющим место жительства в Московской области, включенным в Федеральный регистр**  
**лиц, имеющих право на получение государственной социальной помощи,**  
**а также лицам, сопровождающим граждан, имеющих I группу инвалидности,**  
**и детей-инвалидов, расходов по проезду на междугородном транспорте**  
**к месту лечения и обратно**

<b>ТЕРМИНЫ И ОПРЕДЕЛЕНИЯ.....</b>	<b>4</b>
<b>I. ОБЩИЕ ПОЛОЖЕНИЯ.....</b>	<b>4</b>
1. Предмет регулирования Административного регламента .....	4
2. Лица, имеющие право на получение Государственной услуги .....	5
3. Требования к порядку информирования о порядке предоставления Государственной услуги.....	8
<b>II. СТАНДАРТ ПРЕДОСТАВЛЕНИЯ ГОСУДАРСТВЕННОЙ УСЛУГИ .....</b>	<b>8</b>
4. Наименование Государственной услуги .....	8
5. Органы и организации, участвующие в предоставлении Государственной услуги .....	8
6. Основания для обращения и результаты предоставления Государственной услуги.....	9
7. Срок регистрации заявления на предоставление Государственной услуги.....	10
8. Срок предоставления Государственной услуги.....	11
9. Правовые основания предоставления Государственной услуги.....	11
10. Исчерпывающий перечень документов, необходимых для предоставления Государственной услуги.....	11
11. Исчерпывающий перечень документов, необходимых для предоставления Государственной услуги, которые находятся в распоряжении Органов власти, Органов местного самоуправления или Организаций.....	13
12. Исчерпывающий перечень оснований для отказа в приеме и регистрации документов, необходимых для предоставления Государственной услуги .....	14
13. Исчерпывающий перечень оснований для отказа в предоставлении Государственной услуги .....	15
14. Порядок, размер и основания взимания государственной пошлины или иной платы, взимаемой за предоставление Государственной услуги .....	16
15. Перечень услуг, необходимых и обязательных для предоставления Государственной услуги, в том числе порядок, размер и основания взимания платы за предоставление таких услуг.....	16
16. Способы предоставления Заявителем документов, необходимых для получения Государственной услуги.....	16
17. Способы получения Заявителем результатов предоставления Государственной услуги.....	19
18. Максимальный срок ожидания в очереди.....	20
19. Требования к помещениям, в которых предоставляется Государственная услуга .....	20
20. Показатели доступности и качества Государственной услуги .....	20
21. Требования к организации предоставления Государственной услуги в электронной форме.....	20
22. Требования к организации предоставления Государственной услуги в МФЦ.....	21

<b>III. СОСТАВ, ПОСЛЕДОВАТЕЛЬНОСТЬ И СРОКИ ВЫПОЛНЕНИЯ АДМИНИСТРАТИВНЫХ ПРОЦЕДУР, ТРЕБОВАНИЯ К ПОРЯДКУ ИХ ВЫПОЛНЕНИЯ.....</b>	<b>22</b>
23. Состав, последовательность и сроки выполнения административных процедур при предоставлении Государственной услуги .....	22
<b>IV. ПОРЯДОК И ФОРМЫ КОНТРОЛЯ ЗА ИСПОЛНЕНИЕМ АДМИНИСТРАТИВНОГО РЕГЛАМЕНТА ....</b>	<b>22</b>
24. Порядок осуществления контроля за соблюдением и исполнением должностными лицами, государственными гражданскими служащими и специалистами ТСП положений Административного регламента и иных нормативных правовых актов, устанавливающих требования к предоставлению Государственной услуги, а также принятием ими решений.....	22
25. Порядок и периодичность осуществления Текущего контроля полноты и качества предоставления Государственной услуги и контроля за соблюдением порядка предоставления Государственной услуги .....	23
26. Ответственность должностных лиц, государственных гражданских служащих и специалистов Минсоцразвития за решения и действия (бездействие), принимаемые (осуществляемые) ими в ходе предоставления Государственной услуги .....	24
27. Положения, характеризующие требования к порядку и формам контроля за предоставлением Государственной услуги, в том числе со стороны граждан, их объединений и организаций.....	26
<b>V. ДОСУДЕБНЫЙ (ВНЕСУДЕБНЫЙ) ПОРЯДОК ОБЖАЛОВАНИЯ РЕШЕНИЙ И ДЕЙСТВИЙ (БЕЗДЕЙСТВИЯ) ДОЛЖНОСТНЫХ ЛИЦ, ГОСУДАРСТВЕННЫХ СЛУЖАЩИХ И СПЕЦИАЛИСТОВ МИНСОЦРАЗВИТИЯ, А ТАКЖЕ СПЕЦИАЛИСТОВ ТСП И МФЦ, УЧАСТВУЮЩИХ В ПРЕДОСТАВЛЕНИИ ГОСУДАРСТВЕННОЙ УСЛУГИ .....</b>	<b>27</b>
28. Досудебный (внесудебный) порядок обжалования решений и действий (бездействия) должностных лиц, государственных служащих и специалистов Минсоцразвития, а также специалистов МФЦ и ТСП, участвующих в предоставлении Государственной услуги.....	27
<b>ПРИЛОЖЕНИЕ 1.....</b>	<b>32</b>
<b>ТЕРМИНЫ И ОПРЕДЕЛЕНИЯ.....</b>	<b>32</b>
<b>ПРИЛОЖЕНИЕ 2.....</b>	<b>35</b>
<b>СПРАВОЧНАЯ ИНФОРМАЦИЯ О МЕСТЕ НАХОЖДЕНИЯ, ГРАФИКЕ РАБОТЫ, КОНТАКТНЫХ ТЕЛЕФОНАХ, АДРЕСАХ ЭЛЕКТРОННОЙ ПОЧТЫ МИНИСТЕРСТВА СОЦИАЛЬНОГО РАЗВИТИЯ МОСКОВСКОЙ ОБЛАСТИ, ТСП И ОРГАНИЗАЦИЙ, УЧАСТВУЮЩИХ В ПРЕДОСТАВЛЕНИИ И ИНФОРМИРОВАНИИ О ПОРЯДКЕ ПРЕДОСТАВЛЕНИЯ ГОСУДАРСТВЕННОЙ УСЛУГИ .....</b>	<b>35</b>
<b>ПРИЛОЖЕНИЕ 3.....</b>	<b>38</b>
<b>ПОРЯДОК ПОЛУЧЕНИЯ ЗАИНТЕРЕСОВАННЫМИ ЛИЦАМИ ИНФОРМАЦИИ ПО ВОПРОСАМ ПРЕДОСТАВЛЕНИЯ ГОСУДАРСТВЕННОЙ УСЛУГИ, СВЕДЕНИЙ О ХОДЕ ПРЕДОСТАВЛЕНИЯ ГОСУДАРСТВЕННОЙ УСЛУГИ, ПОРЯДКЕ, ФОРМЕ И МЕСТЕ РАЗМЕЩЕНИЯ ИНФОРМАЦИИ О ПОРЯДКЕ ПРЕДОСТАВЛЕНИЯ ГОСУДАРСТВЕННОЙ УСЛУГИ.....</b>	<b>38</b>
<b>ПРИЛОЖЕНИЕ 4.....</b>	<b>40</b>
<b>ФОРМА РЕШЕНИЯ О ПРЕДОСТАВЛЕНИИ ГОСУДАРСТВЕННОЙ УСЛУГИ .....</b>	<b>40</b>
<b>ПРИЛОЖЕНИЕ 5.....</b>	<b>42</b>
<b>ФОРМА РЕШЕНИЯ ОБ ОТКАЗЕ В ПРЕДОСТАВЛЕНИИ ГОСУДАРСТВЕННОЙ УСЛУГИ.....</b>	<b>42</b>
<b>ПРИЛОЖЕНИЕ 6.....</b>	<b>44</b>
<b>Список нормативных актов, в соответствии с которыми осуществляется предоставление Государственной услуги.....</b>	<b>44</b>
<b>ПРИЛОЖЕНИЕ 7.....</b>	<b>47</b>
<b>ФОРМА ЗАЯВЛЕНИЯ О ПРЕДОСТАВЛЕНИИ ГОСУДАРСТВЕННОЙ УСЛУГИ .....</b>	<b>47</b>
<b>ПРИЛОЖЕНИЕ 8.....</b>	<b>50</b>
<b>ОПИСАНИЕ ДОКУМЕНТОВ, НЕОБХОДИМЫХ ДЛЯ ПРЕДОСТАВЛЕНИЯ ГОСУДАРСТВЕННОЙ УСЛУГИ</b>	<b>50</b>

ПРИЛОЖЕНИЕ 9.....	64
ФОРМА РЕШЕНИЯ ОБ ОТКАЗЕ В ПРИЕМЕ И РЕГИСТРАЦИИ ДОКУМЕНТОВ, НЕОБХОДИМЫХ ДЛЯ ПРЕДОСТАВЛЕНИЯ ГОСУДАРСТВЕННОЙ УСЛУГИ .....	64
ПРИЛОЖЕНИЕ 10.....	66
ТРЕБОВАНИЯ К ПОМЕЩЕНИЯМ, В КОТОРЫХ ПРЕДОСТАВЛЯЕТСЯ ГОСУДАРСТВЕННАЯ УСЛУГА.....	66
ПРИЛОЖЕНИЕ 11.....	68
ПОКАЗАТЕЛИ ДОСТУПНОСТИ И КАЧЕСТВА ГОСУДАРСТВЕННОЙ УСЛУГИ .....	68
ПРИЛОЖЕНИЕ 12.....	70
ТРЕБОВАНИЯ К ОБЕСПЕЧЕНИЮ ДОСТУПНОСТИ ГОСУДАРСТВЕННОЙ УСЛУГИ ДЛЯ ИНВАЛИДОВ И МАЛОМОБИЛЬНЫХ ГРУПП НАСЕЛЕНИЯ.....	70
ПРИЛОЖЕНИЕ 13.....	72
ПЕРЕЧЕНЬ И СОДЕРЖАНИЕ АДМИНИСТРАТИВНЫХ ДЕЙСТВИЙ, СОСТАВЛЯЮЩИХ АДМИНИСТРАТИВНЫЕ ПРОЦЕДУРЫ ПО ВЫПЛАТЕ КОМПЕНСАЦИИ РАСХОДОВ ПО ПРОЕЗДУ К МЕСТУ ЛЕЧЕНИЯ И ОБРАТНО.....	72
1. ПРИЕМ ЗАЯВЛЕНИЯ И ДОКУМЕНТОВ, НЕОБХОДИМЫХ ДЛЯ ПРЕДОСТАВЛЕНИЯ ГОСУДАРСТВЕННОЙ УСЛУГИ.....	72
1.1. Порядок выполнения административных действий при личном обращении Заявителя (Представителем заявителя) в ТСП.....	72
1.2. Порядок выполнения административных действий при личном обращении Заявителя (Представителем заявителя) в МФЦ.....	75
1.3. Порядок выполнения административных действий при обращении Заявителя (Представителя заявителя) через РПГУ .....	79
2. ОБРАБОТКА И ПРЕДВАРИТЕЛЬНОЕ РАССМОТРЕНИЕ ДОКУМЕНТОВ .....	80
4. ФОРМИРОВАНИЕ И НАПРАВЛЕНИЕ МЕЖВЕДОМСТВЕННЫХ ЗАПРОСОВ В ОРГАНЫ (ОРГАНИЗАЦИИ), УЧАСТВУЮЩИЕ В ПРЕДОСТАВЛЕНИИ ГОСУДАРСТВЕННОЙ УСЛУГИ .....	82
4. ПРИНЯТИЕ РЕШЕНИЯ.....	83
4.1. Порядок выполнения административных действий при личном обращении Заявителя (Представителем заявителя) в ТСП/МФЦ .....	83
4.2. Порядок выполнения административных действий при личном обращении Заявителя (Представителем заявителя) посредством РПГУ .....	85
5. НАПРАВЛЕНИЕ (ВЫДАЧА) РЕЗУЛЬТАТА .....	88
ПРИЛОЖЕНИЕ 14.....	90
БЛОК-СХЕМА ПРЕДОСТАВЛЕНИЯ ГОСУДАРСТВЕННОЙ УСЛУГИ ЧЕРЕЗ ТСП .....	90
БЛОК-СХЕМА ПРЕДОСТАВЛЕНИЯ ГОСУДАРСТВЕННОЙ УСЛУГИ ЧЕРЕЗ МФЦ.....	91
БЛОК-СХЕМА ПРЕДОСТАВЛЕНИЯ ГОСУДАРСТВЕННОЙ УСЛУГИ ЧЕРЕЗ РПГУ .....	92

## Термины и определения

Термины и определения, используемые в настоящем административном регламенте по предоставлению Министерством социального развития Московской области государственной услуги по выплате компенсации отдельным категориям граждан, имеющим место жительства в Московской области, включенным в Федеральный регистр лиц, имеющих право на получение государственной социальной помощи, а также лицам, сопровождающим граждан, имеющим I группу инвалидности, и детей-инвалидов, расходов по проезду на междугородном транспорте к месту лечения и обратно (далее – Административный регламент), указаны в Приложении 1 к настоящему Административному регламенту.

### 1. Общие положения

#### 1. Предмет регулирования Административного регламента

1.1. Административный регламент устанавливает стандарт предоставления Министерством социального развития Московской области государственной услуги по выплате компенсации отдельным категориям граждан, имеющим место жительства в Московской области, включенным в Федеральный регистр лиц, имеющих право на получение государственной социальной помощи, а также лицам, сопровождающим граждан, имеющих I группу инвалидности, и детей-инвалидов, расходов по проезду на междугородном транспорте к месту лечения и обратно (далее – Государственной услуга), состав, последовательность и сроки выполнения административных процедур по предоставлению Министерством социального развития Московской области Государственной услуги, требования к порядку их выполнения, в том числе особенности выполнения административных процедур в электронной форме, а также особенности выполнения административных процедур в многофункциональных центрах предоставления государственных и муниципальных услуг в Московской области (далее – МФЦ), в территориальных структурных подразделениях Министерства социального развития Московской области (далее – ТСП), формы контроля за исполнением Административного регламента, досудебный (внесудебный) порядок обжалования решений и действий (бездействия) Министерства социального развития Московской области (далее – Минсоцразвития), должностных лиц, государственных служащих Минсоцразвития и ТСП.

1.2. При наличии права на получение социальной услуги, предусмотренной пунктом 2 части 1 статьи 6<sup>2</sup> Федерального закона (в части обеспечения бесплатным проездом к месту лечения и обратно) в соответствии с Федеральным законом от 17.07.1999 № 178-ФЗ «О государственной социальной помощи», лица, указанные в пункте 2.1. настоящего Административного регламента, обеспечиваются

бесплатным проездом к месту лечения и обратно путем компенсации стоимости проездных билетов на следующих видах междугородного транспорта:

1.2.1. На железнодорожном транспорте (поезда всех категорий, в том числе фирменные поезда в случаях, когда возможность проезда к месту лечения и обратно в поездах других категорий отсутствует, вагоны всех категорий, за исключением спальных вагонов с двухместными купе и вагонов повышенной комфортности).

1.2.2. На авиационном транспорте (экономический класс) при отсутствии железнодорожного сообщения, либо при меньшей стоимости авиаперелета по сравнению со стоимостью проезда железнодорожным транспортом, либо при наличии у инвалида, в том числе ребенка-инвалида, заболевания или травмы спинного мозга.

1.2.3. На автомобильном транспорте общего пользования.

1.2.4. На водном транспорте (третья категория).

1.3. В размер компенсации стоимости проездных билетов, подлежащей возмещению, не включаются расходы на оплату сборов за услуги, оказываемые населению при оформлении, переоформлении и возврате проездных документов (за исключением страхового сбора на обязательное личное страхование пассажиров).

1.4. При использовании авиационного транспорта для проезда граждан к месту лечения и (или) обратно проездные документы (билеты) оформляются (приобретаются) только на рейсы российских авиакомпаний или авиакомпаний других государств – членов Евразийского экономического союза, за исключением случаев, если указанные авиакомпании не осуществляют пассажирские перевозки к месту лечения либо если оформление (приобретение) проездных документов (билетов) на рейсы этих авиакомпаний невозможно ввиду их отсутствия на дату вылета к месту лечения и (или) обратно.

## **2. Лица, имеющие право на получение Государственной услуги**

2.1. Лицами, имеющими право на получение Государственной услуги, являются граждане, имеющие место жительства в Московской области, а также имеющие право на получение социальной услуги, предусмотренной пунктом 2 части 1 статьи 6<sup>2</sup> Федерального закона от 17.07.1999 № 178-ФЗ «О государственной социальной помощи» (в части обеспечения бесплатным проездом к месту лечения и обратно) (далее – Заявитель).

2.2. Категории лиц, имеющих право на получение Государственной услуги:

а) инвалиды войны;

участники Великой Отечественной войны, ставшие инвалидами;

приравненные к инвалидам войны:

военнослужащие и лица рядового и начальствующего состава органов внутренних дел, Государственной противопожарной службы, учреждений и органов уголовно-исполнительной системы, ставшие инвалидами вследствие ранения,

контузии или увечья, полученных при исполнении обязанностей военной службы (служебных обязанностей);

бывшие несовершеннолетние узники концлагерей, гетто, других мест принудительного содержания, созданных фашистами и их союзниками в период Второй мировой войны, признанные инвалидами вследствие общего заболевания, трудового увечья и других причин (за исключением лиц, инвалидность которых наступила вследствие их противоправных действий);

б) участники Великой Отечественной войны;

приравненные к участникам Великой Отечественной войны бывшие несовершеннолетние узники концлагерей, гетто, других мест принудительного содержания, созданных фашистами и их союзниками в период Второй мировой войны;

в) ветераны боевых действий:

военнослужащие, в том числе уволенные в запас (отставку), военнообязанные, призванные на военные сборы, лица рядового и начальствующего состава органов внутренних дел и органов государственной безопасности, работники указанных органов, работники Министерства обороны СССР и работники Министерства обороны Российской Федерации, сотрудники учреждений и органов уголовно-исполнительной системы, направленные в другие государства органами государственной власти СССР, органами государственной власти Российской Федерации и принимавшие участие в боевых действиях при исполнении служебных обязанностей в этих государствах, а также принимавшие участие в соответствии с решениями органов государственной власти Российской Федерации в боевых действиях на территории Российской Федерации;

военнослужащие, в том числе уволенные в запас (отставку), военнообязанные, призванные на военные сборы, лица рядового и начальствующего состава органов внутренних дел и органов государственной безопасности, лица, участвующие в операциях при выполнении правительственных боевых заданий по разминированию территорий и объектов на территории СССР и территориях других государств в период с 10 мая 1945 года по 31 декабря 1951 года, в том числе в операциях по боевому тралению в период с 10 мая 1945 года по 31 декабря 1957 года;

военнослужащие автомобильных батальонов, направлявшихся в Афганистан в период ведения там боевых действий для доставки грузов;

военнослужащие летного состава, совершавшие с территории СССР вылеты на боевые задания в Афганистан в период ведения там боевых действий;

г) военнослужащие, проходившие военную службу в воинских частях, учреждениях, военно-учебных заведениях, не входивших в состав действующей армии, в период с 22 июня 1941 года по 3 сентября 1945 года не менее шести месяцев, военнослужащие, награжденные орденами или медалями СССР за службу в указанный период;



д) лица, награжденные знаком «Жителю блокадного Ленинграда»;

е) лица, работавшие в период Великой Отечественной войны на объектах противовоздушной обороны, местной противовоздушной обороны, на строительстве оборонительных сооружений, военно-морских баз, аэродромов и других военных объектов в пределах тыловых границ действующих фронтов, операционных зон действующих флотов, на прифронтовых участках железных и автомобильных дорог, а также члены экипажей судов транспортного флота, интернированных в начале Великой Отечественной войны в портах других государств;

ж) члены семей погибших (умерших) инвалидов войны, участников Великой Отечественной войны и ветеранов боевых действий, члены семей погибших в Великой Отечественной войне лиц из числа личного состава групп самозащиты объектовых и аварийных команд местной противовоздушной обороны, а также члены семей погибших работников госпиталей и больниц города Ленинграда;

приравненные к членам семей погибших (умерших) инвалидов войны, участников Великой Отечественной войны и ветеранов боевых действий:

члены семей военнослужащих, лиц рядового и начальствующего состава органов внутренних дел, Государственной противопожарной службы, учреждений и органов уголовно-исполнительной системы и органов государственной безопасности, погибших при исполнении обязанностей военной службы (служебных обязанностей);

члены семей военнослужащих, погибших в плену, признанных в установленном порядке пропавшими без вести в районах боевых действий, со времени исключения указанных военнослужащих из списков воинских частей;

з) инвалиды в зависимости от группы инвалидности:

инвалиды I группы;

инвалиды II группы;

инвалиды III группы;

и) дети-инвалиды;

к) лица, подвергшиеся воздействию радиации вследствие катастрофы на Чернобыльской АЭС, а также вследствие ядерных испытаний на Семипалатинском полигоне, и приравненные к ним категории граждан;

2.3. Интересы лиц, указанных в пункте 2.2 настоящего Административного регламента, могут представлять иные лица, действующее в интересах Заявителя на основании документа, удостоверяющего его полномочия, либо в соответствии с законодательством (законные представители: Опекун (попечитель) Заявителя, Родитель (усыновитель) заявителя) (далее – Представитель заявителя).

2.4. Граждане, имеющие I группу инвалидности, граждане, признанные в установленном порядке до 1 января 2010 года инвалидами II и III групп с III степенью ограничения способности к трудовой деятельности, которым предоставляется государственная социальная помощь в виде набора социальных

услуг по I группе инвалидности до очередного переосвидетельствования и дети-инвалиды имеют право на получение на тех же условиях компенсации расходов на проезд на пригородном железнодорожном транспорте, а также на междугородном транспорте к месту лечения и обратно для сопровождающего их лица.

### **3. Требования к порядку информирования о порядке предоставления Государственной услуги**

3.1. Информация о месте нахождения, графике работы, контактных телефонах, адресах официальных сайтов в сети Интернет Минсоцразвития, ТСП и организаций, участвующих в предоставлении и информировании о порядке предоставления Государственной услуги, приведены в Приложении 2 к настоящему Административному регламенту;

3.2. Порядок получения заинтересованными лицами информации по вопросам предоставления Государственной услуги, сведений о ходе предоставления Государственной услуги, порядке, форме и месте размещения информации о порядке предоставления Государственной услуги приведены в Приложении 3 к настоящему Административному регламенту.

## **II. Стандарт предоставления Государственной услуги**

### **4. Наименование Государственной услуги**

4.1. Государственная услуга по выплате компенсации отдельным категориям граждан, имеющим место жительства в Московской области, включенным в Федеральный регистр лиц, имеющих право на получение государственной социальной помощи, а также лицам, сопровождающим граждан, имеющим I группу инвалидности, и детей-инвалидов, расходов по проезду на междугородном транспорте к месту лечения и обратно.

### **5. Органы и организации, участвующие в предоставлении Государственной услуги**

5.1. Органом, ответственным за предоставление Государственной услуги, является Минсоцразвития.

Непосредственное предоставление Государственной услуги осуществляется ТСП. Справочная информация о месте нахождения, графике работы, контактных телефонах, адресах электронной почты, приведены в Приложении 2 к настоящему Административному регламенту.

5.2. Минсоцразвития обеспечивает предоставление Государственной услуги в ТСП на базе МФЦ и регионального портала государственных и муниципальных услуг Московской области (далее - РПГУ). Справочная информация о месте

нахождения, графике работы, контактных телефонах, адресах электронной почты МФЦ указана в Приложении 2 к настоящему Административному регламенту.

5.3. ТСП и МФЦ не вправе требовать от Заявителя (Представителя заявителя) осуществления действий, в том числе согласований, необходимых для получения Государственной услуги и связанных с обращением в иные государственные органы или органы местного самоуправления, организации, за исключением получения услуг, включенных в утвержденный постановлением Правительства Московской области от 01.04.2015 № 186/12 перечень услуг, которые являются необходимыми и обязательными для предоставления государственных услуг.

5.4. В целях предоставления Государственной услуги ТСП взаимодействует с:

1) Пенсионным фондом Российской Федерации – для получения сведений о наличии права на получение социальной услуги, предусмотренной пунктом 2 части 1 статьи 6<sup>2</sup> Федерального закона от 17.07.1999 № 178-ФЗ «О государственной социальной помощи» (в части обеспечения бесплатным проездом к месту лечения и обратно), на основании соглашения об информационном взаимодействии между Отделением Пенсионного фонда Российской Федерации по г. Москве и Московской области и Минсоцразвития.

2) Главным управлением по вопросам миграции Министерства внутренних дел Российской Федерации:

для получения сведений, подтверждающих место жительства Заявителя в Московской области, в случае отсутствия сведений, подтверждающих место жительства на территории Московской области, в документе, удостоверяющем личность Заявителя;

для получения сведений, подтверждающих гражданство, в случае отсутствия сведений в документе, удостоверяющем личность Заявителя.

3) Министерством здравоохранения Московской области (далее - Минздрав):  
для получения Талона № 2 на получение специальных талонов (именных направлений) на проезд к месту лечения для получения медицинской помощи (далее – Талон №2) (при получении путевки (направления) в Минздраве.

4) МФЦ - для приема, передачи документов и выдачи результата.

5) Органами социальной защиты населения по месту жительства Заявителя в Московской области - для исключения двойного (неправомерного) предоставления Государственной услуги по месту пребывания либо фактического проживания Заявителя.

## **6. Основания для обращения и результаты предоставления Государственной услуги**

6.1. Заявитель (Представитель заявителя) обращается в ТСП в том числе посредством РПГУ или через МФЦ за получением компенсации расходов по проезду на междугородном транспорте к месту лечения и обратно по путевке,

выданной Минсоцразвития или по путевке, предоставленной Минздравом в санаторно-курортные организации, находящиеся в ведении Министерства здравоохранения Российской Федерации и Федерального медико-биологического агентства, а также к месту лечения и обратно при наличии медицинских показаний.

6.2. Способы подачи заявления на предоставление Государственной услуги приведены в пункте 16 настоящего Административного регламента.

6.3. Результатом предоставления Государственной услуги является:

6.3.1. Решение о предоставлении Государственной услуги по форме, указанной в Приложении 4 настоящего Административного регламента.

После принятия Решения о предоставлении Государственной услуги, сотрудником ТСП оформляются платежные документы для перечисления на счет Заявителя компенсации расходов по проезду на междугородном транспорте к месту лечения и обратно по мере поступления бюджетных ассигнований федерального бюджета, передаваемых бюджету Московской области в форме субвенций, в пределах объема указанных бюджетных ассигнований.

6.3.2. Решение об отказе в предоставлении Государственной услуги по форме, указанной в Приложении 5 настоящего Административного регламента.

6.4. Решение о предоставлении Государственной услуги либо решение об отказе в предоставлении Государственной услуги оформляются в виде электронного документа, подписанного усиленной квалифицированной электронной подписью (далее – ЭП) уполномоченного должностного лица ТСП.

В бумажном виде решение об отказе в предоставлении Государственной услуги и решение о предоставлении Государственной услуги хранятся в ТСП в личном деле Заявителя в виде распечатанного экземпляра электронного документа на бумажном носителе, подписанного ЭП уполномоченного должностного лица ТСП, заверенного подписью уполномоченного специалиста ТСП и печатью ТСП, в течение пяти лет с момента снятия Заявителя с учета в ТСП.

6.5. Факт предоставления Государственной услуги с приложением результата предоставления Государственной услуги фиксируется в ЕАИС СОЦ.

## **7. Срок регистрации заявления на предоставление Государственной услуги**

7.1. Заявление, поданное в МФЦ, регистрируется в ТСП в первый рабочий день, следующий за днем подачи Заявления в МФЦ.

7.2. Заявление, поданное в ТСП, регистрируется в день подачи Заявления в ТСП.

7.3. Заявление, поданное в электронной форме через РПГУ до 16:00 рабочего дня, регистрируется в ТСП в день его подачи. При подаче Заявления через РПГУ после 16:00, рабочего дня либо в нерабочий день, регистрируется в ТСП на следующий рабочий день.

## **8. Срок предоставления Государственной услуги**

8.1. Срок предоставления Государственной услуги составляет не более 10 рабочих дней со дня регистрации Заявления в ТСП.

## **9. Правовые основания предоставления Государственной услуги**

9.1. Основными нормативными правовыми актами, регулирующими предоставление Государственной услуги, являются:

9.1.1. Федеральный закон от 17.07.1999 № 178-ФЗ «О государственной социальной помощи» («Российская газета», № 142, 23.07.1999);

9.1.2. Постановление Правительства Московской области от 26.01.2011 № 61/2 «Об оказании государственной социальной помощи в виде набора социальных услуг, включающего предоставление при наличии медицинских показаний путевок на санаторно-курортное лечение и бесплатный проезд на междугородном транспорте к месту лечения и обратно» («Ежедневные Новости. Подмосковье», № 16, 02.02.2011, «Информационный вестник Правительства Московской области», № 2, 28.02.2011).

9.2. Список иных нормативных актов, применяемых при предоставлении Государственной услуги, приведен в Приложении 6 к настоящему Административному регламенту.

## **10. Исчерпывающий перечень документов, необходимых для предоставления Государственной услуги**

10.1. Для предоставления Государственной услуги Заявителем (Представителем заявителя), независимо от категории Заявителя, предоставляются следующие обязательные документы:

10.1.1. Документ, подтверждающий право на льготы в соответствии с законодательством Российской Федерации.

10.1.2. Проездные документы (билеты), подтверждающие проезд к месту лечения и обратно.

10.1.3. Документ, содержащий сведения о реквизитах банка, с указанием лицевого счёта заявителя.

10.1.4. Документ, подтверждающий нахождение гражданина в санаторно-курортной организации или медицинском учреждении на лечении.

10.1.5. Справка, подтверждающая факт отсутствия железнодорожного сообщения к месту лечения и обратно, выдаваемая транспортной организацией, осуществляющей регулярные междугородные пассажирские железнодорожные перевозки, с которой Минсоцразвития заключен соответствующий государственный контракт, при отсутствии железнодорожного сообщения.

10.1.6. Справка о стоимости проезда железнодорожным транспортом к месту лечения и обратно (поезда всех категорий, в том числе фирменные поезда в случаях, когда возможность проезда к месту лечения и обратно в поездах других категорий отсутствует, вагоны всех категорий, за исключением спальных вагонов с двухместными купе и вагонов повышенной комфортности), выдаваемая транспортной организацией, осуществляющей регулярные междугородные пассажирские железнодорожные перевозки, с которой Минсоцразвития заключен соответствующий государственный контракт, при меньшей стоимости авиаперелета по сравнению со стоимостью проезда железнодорожным транспортом.

10.1.7. Справка о стоимости проезда по прямому маршруту к месту лечения и обратно, выдаваемая транспортной организацией, осуществляющей регулярные междугородные пассажирские перевозки по прямому маршруту к месту лечения и обратно, при осуществлении поездки к месту лечения и обратно не по прямому маршруту (при наличии прямого транспортного сообщения).

10.1.8. Справка о стоимости проезда к месту лечения и обратно по категории проезда на железнодорожном транспорте (поезда всех категорий, в том числе фирменные поезда в случаях, когда возможность проезда к месту лечения и обратно в поездах других категорий отсутствует, вагоны всех категорий, за исключением спальных вагонов с двухместными купе и вагонов повышенной комфортности), на авиационном транспорте (экономический класс), на автомобильном транспорте общего пользования, на водном транспорте (третья категория), выдаваемая транспортной организацией, осуществляющей перевозку Заявителя, или ее уполномоченным агентом в случае, если представленные Заявителем документы подтверждают произведенные расходы на оплату проезда по более высокой категории проезда.

10.2. В случае обращения непосредственно самим Заявителем, к документам указанным в пункте 10.1. настоящего Административного регламента, представляются следующие обязательные документы:

10.2.1. Заявление, подписанное непосредственно самим Заявителем на предоставление Государственной услуги по форме согласно Приложению 7 настоящего Административного регламента.

10.2.2. Документ, удостоверяющий личность Заявителя.

10.3. При обращении за получением Государственной услуги Представителя заявителя, уполномоченного на подачу документов и получение результата предоставления Государственной услуги, дополнительно к документам, указанным в пункте 10.1. настоящего Административного регламента, представляются следующие обязательные документы:

10.3.1. Заявление, подписанное непосредственно самим Заявителем на предоставление Государственной услуги по форме согласно Приложению 7 настоящего Административного регламента.

10.3.2. Документ, подтверждающий полномочия Представителя заявителя.

10.3.3. Документ, удостоверяющий личность Представителя заявителя.

10.4. При обращении за получением Государственной услуги Представителя заявителя уполномоченного на подписание Заявления и подачу документов, а также получение результата предоставления Государственной услуги, дополнительно к документам, указанным в пункте 10.1. настоящего Административного регламента, представляются следующие обязательные документы:

10.4.1. Заявление, подписанное Представителем заявителя на предоставление Государственной услуги по форме согласно Приложению 7 настоящего Административного регламента.

10.4.2. Документ, подтверждающий полномочия Представителя заявителя.

10.4.3. Документ, удостоверяющий личность Представителя заявителя.

10.5. Документы, составленные на иностранном языке, подлежат переводу на русский язык. Верность перевода и подлинность подписи переводчика свидетельствуются в порядке, установленном законодательством Российской Федерации о нотариате.

10.6. Описание документов приведено в Приложении 8 к настоящему Административному регламенту.

## **11. Исчерпывающий перечень документов, необходимых для предоставления Государственной услуги, которые находятся в распоряжении Органов власти, Органов местного самоуправления или Организаций**

11.1. Для предоставления Государственной услуги ТСП запрашиваются следующие документы (сведения):

11.1.1. В случае отсутствия сведений, подтверждающих место жительства в Московской области и гражданства Заявителя в документе, удостоверяющем личность Заявителя – сведения, подтверждающие место жительства в Московской области и гражданства Заявителя, запрашиваются из Главного управления по вопросам миграции Министерства внутренних дел России.

11.1.2. Сведения о наличии права у Заявителя на получение социальной услуги, предусмотренной пунктом 2 части 1 статьи 6<sup>2</sup> Федерального закона от 17.07.1999 № 178-ФЗ «О государственной социальной помощи» (в части обеспечения бесплатным проездом к месту лечения и обратно) - из Пенсионного фонда Российской Федерации.

11.1.3. Талон № 2 – из Минздрава (при получении путевки (направления) в Минздраве).

11.1.4. Сведения о ранее предоставляемых мерах социальной поддержки из ТСП по месту жительства Заявителя в Московской области для исключения

двойного (неправомерного) предоставления Государственной услуги по месту пребывания либо фактического проживания Заявителя.

11.2. Документы, указанные в пункте 11.1 могут быть представлены Заявителем (Представителем заявителя) по собственной инициативе. Непредставление Заявителем (Представителем заявителя) указанных документов не является основанием для отказа Заявителю (Представителю заявителя) в предоставлении Государственной услуги.

11.3. ТСП, МФЦ не вправе требовать от Заявителя (Представителя заявителя) представление документов и информации, указанных в пункте 11.1. настоящего Административного регламента.

11.4. ТСП, МФЦ не вправе требовать от Заявителя (Представителя заявителя) предоставление информации и осуществления действий, не предусмотренных настоящим Административным регламентом.

## **12. Исчерпывающий перечень оснований для отказа в приеме и регистрации документов, необходимых для предоставления Государственной услуги**

12.1. Основаниями для отказа в приеме и регистрации документов, необходимых для предоставления Государственной услуги, являются:

12.1.1. Обращение за предоставлением Государственной услуги без предъявления документа, позволяющего установить личность Заявителя (Представителя заявителя).

12.1.2. Содержание в документах подчисток и исправлений текста.

12.1.3. Наличие в документах исправлений, не заверенных в установленном законодательством Российской Федерации порядке.

12.1.4. Наличие в документах повреждений, не позволяющих однозначно истолковать их содержание.

12.1.5. Некорректное заполнение Заявителем обязательных полей в Заявлении (при подаче заявления Представителем заявителя, не уполномоченного на подписание заявления).

12.1.6. Качество представленных документов не позволяет в полном объеме прочитать сведения, содержащиеся в документах.

12.1.7. Несоответствие формы поданного Заявителем (Представителем заявителя) заявления форме заявления, установленной Административным регламентом (Приложение 7 к настоящему Административному регламенту).

12.2. Дополнительными основаниями для отказа в приеме документов, необходимых для предоставления Государственной услуги, при направлении обращения через РПГУ являются:

12.2.1. Некорректное заполнение обязательных полей в форме заявления на РПГУ (отсутствие заполнения, недостоверное, неполное либо неправильное



представление сведений, не соответствующих требованиям, установленным настоящим Административным регламентом).

12.2.2. Представление некачественных или недостоверных электронных копий (электронных образов) документов, не позволяющих в полном объеме прочитать текст документа и/или распознать реквизиты документа.

12.3. Решение об отказе в приеме и регистрации документов, необходимых для предоставления Государственной услуги, оформляется по форме, указанной в Приложении 9 к настоящему Административному регламенту.

12.3.1. При обращении в ТСП решение об отказе в приеме и регистрации документов подписывается уполномоченным должностным лицом ТСП и выдается Заявителю (Представителю заявителя) с указанием причин отказа в срок не позднее 30 минут с момента получения от Заявителя (Представителя заявителя) документов.

12.3.2. При обращении через МФЦ, решение об отказе в приеме и регистрации документов подписывается уполномоченным специалистом МФЦ и выдается Заявителю (Представителю заявителя) с указанием причин отказа в срок не позднее 30 минут с момента получения от Заявителя (Представителя заявителя) документов.

12.3.3. При обращении через РПГУ, решение об отказе в приеме и регистрации документов, подписанное усиленной квалифицированной электронной подписью уполномоченного должностного лица ТСП, направляется в личный кабинет Заявителя (Представителя заявителя) на РПГУ не позднее первого рабочего дня, следующего за днем подачи Заявления.

### **13. Исчерпывающий перечень оснований для отказа в предоставлении Государственной услуги**

13.1. Основаниями для отказа в предоставлении Государственной услуги являются:

13.1.1. Несоответствие категории Заявителя кругу лиц, имеющих право на предоставление Государственной услуги, указанных в пункте 2 настоящего Административного регламента.

13.1.2. Несоответствие представленных Заявителем (Представителем заявителя) документов по форме или содержанию требованиям законодательства Российской Федерации.

13.1.3. Наличие в документах, представленных Заявителем (представителем заявителя), информации, противоречащей сведениям, содержащимся в документах, находящихся в ведении органов власти.

13.1.4. Подача заявления лицом, не имеющим полномочий представлять интересы Заявителя, в соответствии с пунктом 2.3 настоящего Административного регламента.

13.1.5. Представление заявителем (Представителем заявителя) неполного комплекта документов в соответствии с пунктом 10 к настоящему Административному регламенту, подлежащих обязательному представлению.

13.1.6. Непредставление оригиналов документов в МФЦ для сверки с документами, поданными в электронной форме.

13.1.7. Несоответствие оригиналов документов, представленных в МФЦ для сверки, документам, поданным в электронной форме.

13.1.8. Отсутствие оснований для выплаты компенсации стоимости проездных документов (билетов) до места лечения и обратно, указанных в пункте 6.1 настоящего Административного регламента.

13.1.9. Отсутствие у заявителя места жительства в Московской области.

13.1.10. Отсутствие у заявителя права на получение социальной услуги, предусмотренной пунктом 2 части 1 статьи 6<sup>2</sup> Федерального закона (в части обеспечения бесплатным проездом на междугородном транспорте к месту лечения и обратно).

13.1.11. Заявитель (Представитель заявителя) вправе отказаться от получения Государственной услуги на основании личного письменного заявления, написанного в свободной форме, направив по адресу электронной почты или обратившись в ТСП.

13.1.12. Отказ от предоставления Государственной услуги не препятствует повторному обращению за предоставлением Государственной услуги.

#### **14. Порядок, размер и основания взимания государственной пошлины или иной платы, взимаемой за предоставление Государственной услуги**

14.1. Государственная услуга предоставляется бесплатно.

#### **15. Перечень услуг, необходимых и обязательных для предоставления Государственной услуги, в том числе порядок, размер и основания взимания платы за предоставление таких услуг**

15.1.1. Услуги, необходимые и обязательные для предоставления Государственной услуги, отсутствуют.

#### **16. Способы предоставления Заявителем документов, необходимых для получения Государственной услуги**

16.1. Личное обращение Заявителя (Представителя заявителя) в МФЦ.

16.1.1. Заявитель (Представитель заявителя) может записаться на личный прием в МФЦ заранее по контактному телефону, указанным в Приложении 2 к настоящему Административному регламенту, или посредством РПГУ. При осуществлении предварительной записи Заявитель (Представитель заявителя) в

обязательном порядке информируется о том, что предварительная запись аннулируется в случае его неявки по истечении 15 минут с назначенного времени приема.

16.1.2. Для получения Государственной услуги Заявитель (Представитель Заявителя) представляет необходимые документы, указанные в пункте 10 настоящего Административным регламента.

16.1.3. В случае наличия оснований, предусмотренных пунктом 12 настоящего Административного регламента, специалист МФЦ Заявителю (Представителю заявителя) выдается решение об отказе в приеме документов с указанием причин отказа в срок не позднее 30 минут с момента получения от Заявителя (Представителя заявителя) документов.

16.1.4. В случае отсутствия оснований для отказа в приеме документов, специалист МФЦ принимает представленные Заявителем (Представителем заявителя) документы, заполняет и распечатывает Заявление, которое подписывается Заявителем (Представителем заявителя) в присутствии специалиста МФЦ. В случае обращения Представителя заявителя, не уполномоченного на подписание Заявления, предоставляется подписанное Заявителем Заявление по форме, указанной в Приложении 7 к настоящему Административному регламенту.

16.1.5. Специалист МФЦ сканирует представленные Заявителем (Представителем заявителя) оригиналы документов, формирует электронное дело в модуле МФЦ единой информационной системы оказания услуг (далее - Модуль МФЦ ЕИС ОУ), снимает с представленных оригиналов документов копии и заверяет их подписью и печатью МФЦ (за исключением документов, представление которых предусмотрено только в подлинниках).

16.1.6. Специалист МФЦ распечатывает и выдает Заявителю (Представителю заявителя) выписку о получении Заявления, документов с указанием их перечня и количества листов, входящего номера и даты готовности результата предоставления Государственной услуги.

16.1.7. Электронное дело (Заявление, прилагаемые к нему документы, выписка) поступает из Модуля МФЦ ЕИС ОУ в ЕАИС СОЦ в день его формирования.

16.1.8. Заявление, прилагаемые к нему документы и экземпляр выписки направляются из МФЦ в ТСП курьерской службой на бумажных носителях не позднее следующего рабочего дня со дня их получения от Заявителя (Представителя заявителя).

16.1.9. В МФЦ Заявителю (Представителю заявителя) обеспечивается бесплатный доступ к РПГУ для обеспечения возможности подачи документов в электронном виде.

16.2. Личное обращение Заявителя (Представителя заявителя) в ТСП.

16.2.1. Личный прием Заявителя (Представителя заявителя) в ТСП осуществляется в часы приема ТСП, указанные в Приложении 2 к настоящему Административному регламенту.

16.2.2. Заявитель (Представитель заявителя) может записаться на личный прием в ТСП заранее по контактными телефонам, указанным в Приложении 2 к настоящему Административному регламенту.

16.2.3. Для получения Государственной услуги Заявитель (Представитель заявителя) представляет в ТСП необходимые документы, указанные в пункте 10 настоящего Административного регламента.

16.2.4. В случае наличия оснований, предусмотренных пунктом 12 настоящего Административного регламента, специалистом ТСП Заявителю (Представителю заявителя) выдается решение об отказе в приеме документов с указанием причин отказа в срок не позднее 30 минут с момента получения от Заявителя (Представителя заявителя) документов.

16.2.5. В случае отсутствия основания для отказа в приеме документов специалист ТСП принимает представленные Заявителем (Представителем заявителя) документы, заполняет и распечатывает заявление, которое подписывается Заявителем (Представителем заявителя) в присутствии специалиста ТСП. В случае обращения представителя Заявителя, не уполномоченного на подписание Заявления, представляется подписанное Заявителем заявление по форме, указанной в Приложении 7 к настоящему Административному регламенту.

16.2.6. Специалист ТСП сканирует представленные Заявителем (Представителем заявителя) оригиналы документов, формирует электронное дело в ЕАИС СОЦ, снимает с представленных оригиналов документов копии и заверяет их подписью и печатью ТСП (за исключением документов, представление которых предусмотрено только в подлинниках).

16.2.7. Специалист ТСП распечатывает и выдает Заявителю (Представителю заявителя) выписку о получении Заявления, документов с указанием их перечня и количества листов, входящего номера и даты готовности результата предоставления Государственной услуги.

16.3. Обращение Заявителя (Представителя заявителя) посредством РПГУ.

16.3.1. Для получения Государственной услуги Заявитель (Представитель заявителя, уполномоченный на подписание Заявления) авторизуется в ЕСИА, затем заполняет Заявление с использованием электронной формы заявления. Заполненное Заявление отправляет вместе с прикрепленными электронными образами документов, указанных в пункте 10 настоящего Административного регламента. При авторизации в ЕСИА Заявление считается подписанным простой электронной подписью Заявителя (Представителя Заявителя). В случае обращения Представителя заявителя, не уполномоченного на подписание Заявления, прикрепляется электронный образ Заявления, подписанного Заявителем. Отправленное Заявление и

документы поступают в ЕАИС СОЦ и проходят предварительную проверку. О результатах предварительного рассмотрения Заявитель (Представитель заявителя) уведомляется изменением статуса заявления в Личном кабинете Заявителя (Представителя заявителя).

16.3.2. В случае отсутствия оснований для отказа в приеме и регистрации документов Заявление регистрируется в ТСП.

## **17. Способы получения Заявителем результатов предоставления Государственной услуги**

17.1. Заявитель (Представитель заявителя) уведомляется о ходе рассмотрения и готовности результата предоставления Государственной услуги следующими способами:

17.1.1. Через личный кабинет на РПГУ.

17.1.2. Посредством сервиса РПГУ «Узнать статус заявления».

17.1.3. По электронной почте.

17.1.4. По телефону.

Кроме того, Заявитель (Представитель заявителя) может самостоятельно получить информацию о готовности результата предоставления Государственной услуги по телефону центра телефонного обслуживания населения Московской области 8(800) 550-50-30.

17.2. Результат предоставления Государственной услуги может быть получен следующими способами:

17.2.1. В личном кабинете Заявителя (Представителя заявителя) на РПГУ - при наличии подтвержденной учетной записи Заявителя (Представителя заявителя) на РПГУ.

17.2.2. В ТСП в форме экземпляра электронного документа, подписанного ЭП уполномоченного должностного лица ТСП, на бумажном носителе, заверенного подписью уполномоченного специалиста лица ТСП и печатью ТСП при подаче заявления в ТСП.

17.2.3. В МФЦ в форме экземпляра электронного документа, подписанного ЭП уполномоченного должностного лица ТСП, на бумажном носителе, заверенного подписью уполномоченного специалиста МФЦ и печатью МФЦ при подаче заявления через МФЦ, посредством РПГУ.

17.2.4. Для получения результата Государственной услуги в ТСП или МФЦ Заявитель представляет документ, удостоверяющей личность. В случае обращения Представителя заявителя, представляется документ, удостоверяющей личность Представителя Заявителя и документ, подтверждающий полномочия на получение результата предоставления Государственной услуги.

## **18. Максимальный срок ожидания в очереди**

18.1. Максимальный срок ожидания в очереди при подаче заявления о предоставлении Государственной услуги и при получении результата предоставления Государственной услуги - пятнадцать минут.

## **19. Требования к помещениям, в которых предоставляется Государственная услуга**

19.1. Требования к помещениям, в которых предоставляется Государственная услуга, приведены в Приложении 10 настоящего Административного регламента.

## **20. Показатели доступности и качества Государственной услуги**

20.1. Показатели доступности и качества Услуги приведены в Приложении 11 настоящего Административного регламента.

20.2. Требования к обеспечению доступности Государственной услуги для инвалидов и маломобильных групп населения приведены в Приложении 12 к настоящему Административному регламенту.

## **21. Требования к организации предоставления Государственной услуги в электронной форме**

21.1. В электронной форме документы, указанные в пункте 10 настоящего Административного регламента, подаются посредством РПГУ.

21.2. При подаче документы, указанные в пункте 10 настоящего Административного регламента, прилагаются к электронной форме Заявления в виде отдельных файлов. Количество файлов должно соответствовать количеству документов, а наименование файла должно позволять идентифицировать документ и количество листов в документе.

21.3. Все документы должны быть отсканированы в одном из распространенных графических форматов файлов в цветном режиме (разрешение сканирования – не менее 200 точек на дюйм), обеспечивающем сохранение всех аутентичных признаков подлинности, а именно: графической подписи лица, печати, углового штампа бланка.

21.4. Заявитель (Представитель заявителя) имеет возможность отслеживать ход обработки документов в Личном кабинете с помощью статусной модели РПГУ.

## 22. Требования к организации предоставления Государственной услуги в МФЦ

22.1. Организация предоставления Государственной услуги на базе МФЦ осуществляется в соответствии с Соглашением о взаимодействии между Минсоцразвития и Государственным казенным учреждением Московской области «Многофункциональный центр предоставления государственных и муниципальных услуг», заключенным в порядке, установленном действующим законодательством. Справочная информация о месте нахождения, графике работы, контактных телефонах, адресах электронной почты МФЦ указана в Приложении 2 к настоящему Административному регламенту.

22.2. Заявитель (Представитель заявителя) может осуществить предварительную запись на подачу Заявления в МФЦ следующими способами по своему выбору:

- а) при личном обращении Заявителя (Представителя заявителя) в МФЦ;
- б) по телефону МФЦ;
- в) посредством РПГУ.

22.3. При предварительной записи Заявитель сообщает следующие данные:

- а) фамилию, имя, отчество (последнее при наличии);
- б) название Государственной услуги, которую планирует получить;
- в) контактный номер телефона;
- г) адрес электронной почты (при наличии);
- д) желаемые дату и время представления документов.

22.4. Заявителю сообщаются дата и время приема документов.

22.5. При осуществлении предварительной записи Заявитель (Представитель Заявителя) в обязательном порядке информируется о том, что предварительная запись аннулируется в случае его неявки по истечении 15 минут с назначенного времени приема.

22.6. Заявитель в любое время вправе отказаться от предварительной записи.

22.7. В отсутствие Заявителей, обратившихся по предварительной записи, осуществляется прием Заявителей, обратившихся в порядке очереди.

22.8. Обеспечение бесплатного доступа Заявителей (Представителей заявителей) к РПГУ на базе МФЦ осуществляется в соответствии с требованиями установленными постановлением Правительства Российской Федерации от 22.12.2012 № 1376 «Об утверждении Правил организации деятельности многофункциональных центров предоставления государственных и муниципальных услуг», распоряжением Министерства государственного управления, информационных технологий и связи от 21.07.2016 N 10-57/РВ «О региональном стандарте организации деятельности многофункциональных центров предоставления государственных и муниципальных услуг в Московской области».

22.7. Консультирование Заявителей (Представителей заявителей) по порядку предоставления Государственной услуги осуществляется в рамках соглашения о взаимодействии между Минисоцразвития и Государственным казенным учреждением Московской области «Многофункциональный центр предоставления государственных и муниципальных услуг», заключенным в порядке, установленном законодательством.

### **III. Состав, последовательность и сроки выполнения административных процедур, требования к порядку их выполнения**

#### **23. Состав, последовательность и сроки выполнения административных процедур при предоставлении Государственной услуги**

23.1. Перечень административных процедур при предоставлении Государственной услуги:

- 1) прием Заявления и документов;
- 2) обработка и предварительное рассмотрение документов;
- 3) формирование и направление межведомственных запросов в органы (организации), участвующие в предоставлении Государственной услуги. Ожидание ответа;
- 4) принятие решения;
- 5) направление (выдача) результата предоставления Государственной услуги.

23.2. Каждая административная процедура состоит из административных действий. Перечень и содержание административных действий, составляющих каждую административную процедуру приведен в Приложении 13 к настоящему Административному регламенту.

23.3. Блок-схема предоставления Государственной услуги приведена в Приложении 14 к настоящему Административному регламенту.

### **IV. Порядок и формы контроля за исполнением Административного регламента**

#### **24. Порядок осуществления контроля за соблюдением и исполнением должностными лицами, государственными гражданскими служащими и специалистами ТСП положений Административного регламента и иных нормативных правовых актов, устанавливающих требования к предоставлению Государственной услуги, а также принятием ими решений**

24.1. Контроль за соблюдением должностными лицами Минсоцразвития, специалистами ТСП положений Административного регламента и иных нормативных правовых актов, устанавливающих требования к предоставлению Государственной услуги, осуществляется в форме:



- 1) текущего контроля за соблюдением полноты и качества предоставления Государственной услуги (далее – Текущий контроль);
- 2) контроля за соблюдением порядка предоставления Государственной услуги.

24.2. Текущий контроль осуществляет министр социального развития Московской области и уполномоченные им должностные лица.

24.3. Текущий контроль осуществляется в порядке, установленном министром социального развития Московской области для контроля за исполнением правовых актов Минсоцразвития.

24.4. Контроль за соблюдением порядка предоставления Государственной услуги осуществляется Министерством государственного управления, информационных технологий и связи Московской области в соответствии с порядком, утвержденном постановлением Правительства Московской области от 16 апреля 2015 года № 253/14 «Об утверждении Порядка осуществления контроля за предоставлением государственных и муниципальных услуг на территории Московской области и внесении изменений в Положение о Министерстве государственного управления, информационных технологий и связи Московской области» и на основании Закона Московской области от 4 мая 2016 года № 37/2016-ОЗ «Кодекс Московской области об административных правонарушениях».

## **25. Порядок и периодичность осуществления Текущего контроля полноты и качества предоставления Государственной услуги и контроля за соблюдением порядка предоставления Государственной услуги**

25.1. Текущий контроль осуществляется в форме проверки решений и действий участвующих в предоставлении Государственной услуги должностных лиц, государственных гражданских служащих и специалистов Минсоцразвития, а также в форме внутренних проверок в Минсоцразвития по Заявлениям, обращениям и жалобам граждан, их объединений и организаций на решения, а также действия (бездействие) должностных лиц, государственных гражданских служащих и специалистов Минсоцразвития участвующих в предоставлении Государственной услуги.

25.2. Порядок осуществления Текущего контроля в Минсоцразвития устанавливается министром Минсоцразвития.

25.3. Контроль за соблюдением порядка предоставления Государственной услуги осуществляется уполномоченными должностными лицами Министерства государственного управления, информационных технологий и связи Московской области посредством проведения плановых и внеплановых проверок исполнения уполномоченными должностными лицами Минсоцразвития обязательных

требований порядка предоставления Государственной услуги и требований, установленных настоящим Административным регламентом.

25.4. Плановые проверки Минсоцразвития проводятся уполномоченными должностными лицами Министерства государственного управления, информационных технологий и связи Московской области совместно на основании ежегодного плана проведения проверок, сформированного и согласованного Прокуратурой Московской области, не чаще одного раза в два года.

25.5. Внеплановые проверки Минсоцразвития проводятся уполномоченными должностными лицами Министерства государственного управления, информационных технологий и связи Московской области по согласованию с Прокуратурой Московской области на основании решения заместителя председателя Правительства Московской области – министра государственного управления информационных технологий и связи Московской области, принимаемого на основании обращений граждан, организаций и полученной от государственных органов, органов местного самоуправления, и средств массовой информации о фактах нарушений законодательства Российской Федерации и влекущих или могущих повлечь возникновение чрезвычайных ситуаций, угрозу жизни и здоровью граждан, а также массовые нарушения прав граждан.

25.6. Внеплановые проверки могут также проводиться по требованию Прокуратуры Московской области, а также в целях контроля за исполнением ранее выданного предписания об устранении нарушения обязательных требований.

## **26. Ответственность должностных лиц, государственных гражданских служащих и специалистов Минсоцразвития за решения и действия (бездействие), принимаемые (осуществляемые) ими в ходе предоставления Государственной услуги**

26.1. Должностные лица, государственные гражданские служащие, специалисты Минсоцразвития и ТСП, ответственные за предоставление Государственной услуги и участвующие в предоставлении Государственной услуги, несут ответственность за принимаемые (осуществляемые) в ходе предоставления Государственной услуги решения и действия (бездействие) в соответствии с требованиями законодательства Российской Федерации и законодательства Московской области.

26.2. Неполное или некачественное предоставление Государственной услуги, выявленное в процессе Текущего контроля, влечёт применение дисциплинарного взыскания в соответствии с законодательством Российской Федерации.

26.3. Нарушение порядка предоставления Государственной услуги, повлекшее непредоставление Государственной услуги Заявителю либо предоставление Государственной услуги Заявителю с нарушением установленных сроков, предусматривает административную ответственность должностного лица

Минсоцразвития, осуществляющего исполнительно-распорядительные полномочия в соответствии с Законом Московской области от 4 мая 2016 года № 37/2016-ОЗ «Кодекс Московской области об административных правонарушениях».

26.3.1. К нарушениям порядка предоставления Государственной услуги, установленного настоящим Административным регламентом в соответствии с Федеральным законом от 27.07.2010 № 210-ФЗ «Об организации предоставления государственных и муниципальных услуг» относится:

1) требование от Заявителя (Представителя заявителя) представления документов и информации или осуществления действий, представление или осуществление которых не предусмотрено настоящим Административным регламентом, иными нормативными правовыми актами, регуливающими отношения, возникающие в связи с предоставлением Государственной услуги;

2) требование от Заявителя (Представителя заявителя) представления документов и информации, в том числе подтверждающих внесение заявителем платы за предоставление Государственной услуги, которые находятся в распоряжении органов, предоставляющих Государственную услугу, иных государственных органов, органов местного самоуправления либо подведомственных организаций, участвующих в предоставлении Государственной услуги в соответствии с настоящим Административным регламентом;

3) требование от Заявителя (Представителя заявителя) осуществления действий, в том числе согласований, необходимых для получения Государственной услуги и связанных с обращением в иные государственные органы, органы местного самоуправления, организации, для предоставления Государственной услуги не предусмотренных настоящим Административным регламентом;

4) нарушение срока регистрации Заявления Заявителя (Представителя заявителя) о предоставлении Государственной услуги, установленного Административным регламентом;

5) нарушение срока предоставления Государственной услуги, установленного Административным регламентом;

6) отказ в приеме документов у Заявителя (Представителя заявителя), если основания отказа не предусмотрены Административным регламентом;

7) отказ в предоставлении Государственной услуги, если основания отказа не предусмотрены Административным регламентом;

8) немотивированный отказ в предоставлении Государственной услуги, в случае отсутствия оснований для отказа в предоставлении Государственной услуги;

9) отказ в исправлении допущенных опечаток и ошибок в выданных в результате предоставления Государственной услуги документах либо нарушение установленного срока таких исправлений

26.3.2. Должностными лицами, ответственными за предоставление Государственной услуги, являются руководители ТСП.

## **27. Положения, характеризующие требования к порядку и формам контроля за предоставлением Государственной услуги, в том числе со стороны граждан, их объединений и организаций**

27.1. Требованиями к порядку и формам Текущего контроля за предоставлением Государственной услуги являются:

независимость;

тщательность.

27.2. Независимость текущего контроля заключается в том, что должностное лицо, уполномоченное на его осуществление, не находится в служебной зависимости от должностного лица, государственного гражданского служащего, специалиста Минсоцразвития, участвующего в предоставлении Государственной услуги, в том числе не имеет близкого родства или свойства (родители, супруги, дети, братья, сестры, а также братья, сестры, родители, дети супругов и супруги детей) с ним.

27.3. Должностные лица, осуществляющие Текущий контроль за предоставлением Государственной услуги, должны принимать меры по предотвращению конфликта интересов при предоставлении Государственной услуги.

27.4. Тщательность осуществления Текущего контроля за предоставлением Государственной услуги состоит в исполнении уполномоченными лицами обязанностей, предусмотренных настоящим разделом.

27.5. Граждане, их объединения и организации для осуществления контроля за предоставлением Государственной услуги с целью соблюдения порядка ее предоставления имеют право направлять в Министерство государственного управления, информационных технологий и связи Московской области жалобы на нарушение должностными лицами, государственными гражданскими служащими порядка предоставления Государственной услуги, повлекшее ее непредставление или предоставление с нарушением срока, установленного Административным регламентом.

27.6. Граждане, их объединения и организации для осуществления контроля за предоставлением Государственной услуги имеют право направлять в Минсоцразвития индивидуальные и коллективные обращения с предложениями по совершенствованию порядка предоставления Государственной услуги, а также жалобы и Заявления на действия (бездействие) должностных лиц Минсоцразвития и принятые ими решения, связанные с предоставлением Государственной услуги.

27.7. Контроль за предоставлением Государственной услуги, в том числе со стороны граждан их объединений и организаций, осуществляется посредством открытости деятельности Минсоцразвития при предоставлении Государственной услуги, получения полной, актуальной и достоверной информации о порядке

предоставления Государственной услуги и возможности досудебного рассмотрения обращений (жалоб) в процессе получения Государственной услуги.

27.8. Заявители (Представители заявителя) могут контролировать предоставление Государственной услуги путем получения информации о ходе предоставлении услуги, в том числе о сроках завершения административных процедур (действий) по телефону, путем письменного обращения, в том числе по электронной почте и через РПГУ, в том числе в МФЦ посредством бесплатного доступа к РПГУ.

**V. Досудебный (внесудебный) порядок обжалования решений и действий (бездействия) должностных лиц, государственных служащих и специалистов Минсоцразвития, а также специалистов ТСП и МФЦ, участвующих в предоставлении Государственной услуги**

**28. Досудебный (внесудебный) порядок обжалования решений и действий (бездействия) должностных лиц, государственных служащих и специалистов Минсоцразвития, а также специалистов МФЦ и ТСП, участвующих в предоставлении Государственной услуги**

28.1. Заявитель (Представитель заявителя) имеет право обратиться в Минсоцразвития, ТСП, а также в Министерство государственного управления, информационных технологий и связи Московской области с жалобой, в том числе в следующих случаях:

- 1) нарушение срока регистрации Заявления Заявителя (Представителя заявителя) о предоставлении Государственной услуги, установленного настоящим Административным регламентом;
- 2) нарушение срока предоставления Государственной услуги, установленного настоящим Административным регламентом;
- 3) требование у Заявителя (Представителя заявителя) документов, не предусмотренных настоящим Административным регламентом для предоставления Государственной услуги;
- 4) отказ в приеме документов у Заявителя (Представителя заявителя), если основания отказа не предусмотрены настоящим Административным регламентом;
- 5) отказ в предоставлении Государственной услуги, если основания отказа не предусмотрены Административным регламентом;
- 6) требование с Заявителя (Представителя заявителя) при предоставлении Государственной услуги платы, не предусмотренной настоящим Административным регламентом;
- 7) отказ должностного лица ТСП в исправлении допущенных опечаток и ошибок в выданных в результате предоставления Государственной услуги документах либо нарушение установленного срока таких исправлений.

Жалобы на решения, принятые руководителем Минсоцразвития, ТСП, а также Министерства государственного управления, информационных технологий и связи Московской области, предоставляющего государственную услугу, подаются в вышестоящий орган (при его наличии) либо в случае его отсутствия рассматриваются непосредственно руководителем Минсоцразвития, ТСП, Министерства государственного управления, информационных технологий и связи Московской области.

28.2. Жалоба подается в письменной форме на бумажном носителе либо в электронной форме.

28.3. Жалоба может быть направлена по почте, через МФЦ, с использованием информационно-телекоммуникационной сети «Интернет», официального сайта Минсоцразвития расположенного по адресу [msr.mosreg.ru](http://msr.mosreg.ru), Портала государственных и муниципальных услуг Московской области, расположенного по адресу: <https://uslugi.mosreg.ru>, Портала государственных услуг Российской Федерации, расположенного по адресу: <https://www.gosuslugi.ru/>, Портала «Добродел», расположенного по адресу: <http://vmeste.mosreg.ru/>, а также может быть принята при личном приеме Заявителя (Представителя заявителя).

28.4. Жалоба должна содержать:

1) наименование органа, предоставляющего Государственную услугу, либо организации, участвующей в предоставлении Государственной услуги (МФЦ); фамилию, имя, отчество должностного лица, государственного служащего, специалиста органа, предоставляющего Государственную услугу, либо специалиста организации, участвующей в предоставлении Государственной услуги, решения и действия (бездействие) которого обжалуются;

2) фамилию, имя, отчество (последнее - при наличии), сведения о месте жительства Заявителя (Представителя заявителя) - физического лица либо наименование, сведения о месте нахождения Заявителя (Представителя заявителя) - юридического лица, а также номер (номера) контактного телефона, адрес (адреса) электронной почты (при наличии) и почтовый адрес, по которым должен быть направлен ответ Заявителю (Представителю заявителя);

3) сведения об обжалуемых решениях и действиях (бездействиях);

4) доводы, на основании которых Заявитель (Представитель заявителя) не согласен с решением и действием (бездействием).

Заявителем (Представителем заявителя) могут быть представлены документы (при наличии), подтверждающие его доводы, либо их копии.

28.5. В случае если жалоба подается через Представителя заявителя, также представляется документ, подтверждающий полномочия на осуществление действий от имени Заявителя.

28.6. Жалоба, поступившая в Минсоцразвития, ТСП подлежит рассмотрению должностным лицом, уполномоченным на рассмотрение жалоб, который обеспечивает:

1) прием и рассмотрение жалоб в соответствии с требованиями Федерального закона от 27.07.2010 № 210-ФЗ «Об организации предоставления государственных и муниципальных услуг»;

2) информирование Заявителей (Представителей заявителей) о порядке обжалования решений и действий (бездействия), нарушающих их права и законные интересы.

28.7. Жалоба, поступившая в Минсоцразвития, ТСП подлежит регистрации не позднее следующего рабочего дня со дня ее поступления.

28.8. Жалоба подлежит рассмотрению:

в течение 15 рабочих дней со дня ее регистрации,

в течение 5 рабочих дней со дня ее регистрации в случае обжалования отказа в приеме документов у Заявителя (Представителя заявителя) либо в исправлении допущенных опечаток и ошибок или в случае обжалования нарушения установленного срока таких исправлений.

28.9. В случае если Заявителем (Представителем заявителя) в Минсоцразвития, ТСП подана жалоба, рассмотрение которой не входит в его компетенцию, в течение 3 рабочих дней со дня ее регистрации в Минсоцразвития, ТСП жалоба перенаправляется в уполномоченный на ее рассмотрение орган, о чем в письменной форме информируется Заявитель (Представитель заявителя).

При этом срок рассмотрения жалобы исчисляется со дня регистрации жалобы в уполномоченном на ее рассмотрение органе.

28.10. По результатам рассмотрения жалобы Минсоцразвития, ТСП принимает одно из следующих решений:

1) удовлетворяет жалобу, в том числе в форме отмены принятого решения, исправления допущенных опечаток и ошибок в выданных в результате предоставления Государственной услуги документах, возврата Заявителю денежных средств, взимание которых не предусмотрено нормативными правовыми актами Российской Федерации, нормативными правовыми актами Московской области;

2) отказывает в удовлетворении жалобы.

28.11. Не позднее дня, следующего за днем принятия решения, указанного в пункте 28.8 Административного регламента, Заявителю (Представителю заявителя) в письменной форме и по желанию Заявителя (Представителю заявителя) в электронной форме направляется мотивированный ответ о результатах рассмотрения жалобы.

28.12. При удовлетворении жалобы Минсоцразвития (ТСП) принимает исчерпывающие меры по устранению выявленных нарушений, в том числе по выдаче Заявителю (Представителю заявителя) результата Государственной услуги,

не позднее сроков, указанных в пункте 8 настоящего Административного регламента со дня принятия решения.

28.13. Минсоцразвития (ТСП) отказывает в удовлетворении жалобы в следующих случаях:

- 1) наличия вступившего в законную силу решения суда, арбитражного суда по жалобе о том же предмете и по тем же основаниям;
- 2) подачи жалобы лицом, полномочия которого не подтверждены в порядке, установленном законодательством Российской Федерации;
- 3) наличия решения по жалобе, принятого ранее в соответствии с требованиями Административного регламента в отношении того же Заявителя и по тому же предмету жалобы;
- 4) признания жалобы необоснованной.

28.14. В случае установления в ходе или по результатам рассмотрения жалобы признаков состава административного правонарушения или преступления, должностное лицо, наделенное полномочиями по рассмотрению жалоб незамедлительно направляет имеющиеся материалы в органы прокуратуры.

28.15. В ответе по результатам рассмотрения жалобы указываются:

- 1) должность, фамилия, имя, отчество (при наличии) должностного лица Минсоцразвития), принявшего решение по жалобе;
- 2) номер, дата, место принятия решения, включая сведения о должностном лице, решение или действие (бездействие) которого обжалуется;
- 3) фамилия, имя, отчество (при наличии) или наименование Заявителя;
- 4) основания для принятия решения по жалобе;
- 5) принятое по жалобе решение;
- 6) в случае если жалоба признана обоснованной – сроки устранения выявленных нарушений, в том числе срок предоставления результата Государственной услуги;
- 7) в случае если жалоба признана необоснованной, - причины признания жалобы необоснованной и информация о праве Заявителя обжаловать принятое решение в судебном порядке;
- 8) сведения о порядке обжалования принятого по жалобе решения.

28.16. Ответ по результатам рассмотрения жалобы подписывается уполномоченным на рассмотрение жалобы должностным лицом Минсоцразвития (ТСП).

28.17. Заявитель (Представитель заявителя) вправе обжаловать принятое по жалобе решение в судебном порядке в соответствии с законодательством Российской Федерации.

28.18. Порядок рассмотрения жалоб Заявителей (Представителей заявителей) Министерством государственного управления, информационных технологий и связи Московской области происходит в порядке осуществления контроля за



предоставлением государственных и муниципальных услуг, утвержденном постановлением Правительства Московской области от 16 апреля 2015 года № 253/14 «Об утверждении Порядка осуществления контроля за предоставлением государственных и муниципальных услуг на территории Московской области и внесении изменений в Положение о Министерстве государственного управления, информационных технологий и связи Московской области».

Приложение 1  
к Административному регламенту предоставления Министерством социального развития Московской области государственной услуги по выплате компенсации отдельным категориям граждан, имеющим место жительства в Московской области, включенным в Федеральный регистр лиц, имеющих право на получение государственной социальной помощи, а также лицам, сопровождающим граждан, имеющих I группу инвалидности, и детей-инвалидов, расходов по проезду на междугородном транспорте к месту лечения и обратно

### Термины и определения

В Административном регламенте используются следующие термины и определения:

Административный регламент	административный регламент предоставления Государственной услуги по выплате компенсации отдельным категориям граждан, имеющим место жительства в Московской области, включенным в Федеральный регистр лиц, имеющих право на получение государственной социальной помощи, а также лицам, сопровождающим граждан, имеющих I группу инвалидности, и детей-инвалидов, расходов по проезду на междугородном транспорте к месту лечения и обратно;
Государственная услуга	Государственная услуга по выплате компенсации отдельным категориям граждан, имеющим место жительства в Московской области, включенным в Федеральный регистр лиц, имеющих право на получение государственной социальной помощи, а также лицам, сопровождающим граждан, имеющих I группу инвалидности, и детей-инвалидов, расходов по проезду на междугородном транспорте к месту лечения и обратно;
ЕСИА	федеральная государственная информационная система «Единая система идентификации и аутентификации в инфраструктуре, обеспечивающей информационно-

	технологическое взаимодействие информационных систем, используемых для предоставления государственных и муниципальных услуг в электронной форме»;
ЕАИС СОЦ	единая автоматизированная информационная система обеспечения социальной защиты и социального обслуживания населения Московской области «Социальная защита и социальное обслуживание населения Московской области»;
Заявитель	лицо, обращающееся с заявлением о предоставлении Государственной услуги;
Заявление	запрос о предоставлении Государственной услуги, представленный любым предусмотренным Административным регламентом способом;
ИС	информационная система;
Личный кабинет	сервис РПГУ, позволяющий Заявителю получать информацию о ходе обработки заявлений, поданных посредством РПГУ;
Минздрав	Министерство здравоохранения Московской области;
Минсоцразвития	Министерство социального развития Московской области;
МФЦ	многофункциональный центр предоставления государственных и муниципальных услуг;
Модуль МФЦ ЕИС ОУ	модуль МФЦ единой информационной системы оказания услуг;
Органы власти	государственные органы, органы местного самоуправления, участвующие в предоставлении государственных или муниципальных услуг;
РПГУ	государственная информационная система Московской области «Портал государственных и муниципальных услуг Московской области», расположенная в сети Интернет по адресу <a href="http://uslugi.mosreg.ru">http://uslugi.mosreg.ru</a> ;
Представитель заявителя	лицо, действующее в интересах Заявителя на основании документа, удостоверяющего его полномочия;

Сервис РПГУ «Узнать статус Заявления»	сервис РПГУ, позволяющий получить актуальную информацию о текущем статусе (этапе) ранее поданного Заявления;
Сеть Интернет	информационно-телекоммуникационная сеть «Интернет»;
ТСП	территориальное структурное подразделение Министерства социального развития Московской области;
Усиленная квалифицированная электронная подпись (ЭП)	электронная подпись, выданная Удостоверяющим центром, полученная в результате криптографического преобразования информации с использованием ключа электронной подписи, позволяет определить лицо, подписавшее электронный документ, обнаружить факт внесения изменений в электронный документ после момента его подписания, ключ проверки электронной подписи указан в квалифицированном сертификате;
Электронный документ	документ, информация которого предоставлена в электронной форме и подписана усиленной квалифицированной электронной подписью;
Электронный образ документа	документ на бумажном носителе, преобразованный в электронную форму путем сканирования с сохранением его реквизитов.

Приложение 2  
к Административному регламенту предоставления Министерством социального развития Московской области государственной услуги по выплате компенсации отдельным категориям граждан, имеющим место жительства в Московской области, включенным в Федеральный регистр лиц, имеющих право на получение государственной социальной помощи, а также лицам, сопровождающим граждан, имеющих I группу инвалидности, и детей-инвалидов, расходов по проезду на междугородном транспорте к месту лечения и обратно

**Справочная информация о месте нахождения, графике работы, контактных телефонах, адресах электронной почты Министерства социального развития Московской области, ТСП и организаций, участвующих в предоставлении и информировании о порядке предоставления Государственной услуги**

**1. Министерство социального развития Московской области (не осуществляет прием документов от Заявителей (Представителей заявителей) на предоставление Государственной услуги).**

Место нахождения Министерства социального развития Московской области: 123592, г. Москва, ул. Кулакова, д.20, корп. 1.

График работы:

Понедельник	с 09.00 до 18.00 (перерыв 12.30-13.15)
Вторник	с 09.00 до 18.00 (перерыв 12.30-13.15)
Среда	с 09.00 до 18.00 (перерыв 12.30-13.15)
Четверг	с 09.00 до 18.00 (перерыв 12.30-13.15)
Пятница	с 09.00 до 16.45 (перерыв 12.30-13.15)
Суббота	Выходной день
Воскресенье	Выходной день

Почтовый адрес: 123592, г. Москва, ул. Кулакова, д.20, корп. 1.

Контактный телефон: 8 (498) 602-84-50.

Горячая линия Губернатора Московской области: 8-800-550-50-30

Официальный сайт с справочной информацией о месте нахождения ТСП, контактных телефонах, адресах электронной почты в информационно-коммуникационной сети «Интернет»: [msr.mosreg.ru](http://msr.mosreg.ru).

Адрес электронной почты в сети Интернет: [msrmo@Mosreg.ru](mailto:msrmo@Mosreg.ru).

**2. Контакты ТСП с указанием зон обслуживания, приведены на сайте Министерства социального развития Московской области по адресу:**

<http://msr.mosreg.ru/struktura/organizatsii/spravochnik-kontaktov-territorialnykh-strukturnykh-podrazdeleniy/>

График приема Заявителей (Представителей заявителей) в ТСП за предоставлением Государственной услуги:

Понедельник	Прием не осуществляется
Вторник	Прием не осуществляется
Среда	с 9:00 до 12:00
Четверг	Прием не осуществляется
Пятница	Прием не осуществляется
Суббота	Прием не осуществляется
Воскресенье	Выходной день

**3. Государственное казенное учреждение Московской области «Многофункциональный центр предоставления государственных и муниципальных услуг» (не осуществляет прием документов от Заявителей (Представителей заявителей) на предоставление Государственной услуги).**

Место нахождения: 143407, Московская область, г. Красногорск, бульвар Строителей, д. 4, Бизнес центр «Кубик», секция А, этаж 4.

График работы:

Понедельник	с 09.00 до 18.00 (перерыв 13.00-13.45)
Вторник	с 09.00 до 18.00 (перерыв 13.00-13.45)
Среда	с 09.00 до 18.00 (перерыв 13.00-13.45)
Четверг	с 09.00 до 18.00 (перерыв 13.00-13.45)
Пятница	с 09.00 до 16.45 (перерыв 13.00-13.45)
Суббота	Выходной день
Воскресенье	Выходной день

Почтовый адрес: 143407, Московская область, г. Красногорск, бульвар Строителей, д. 1.

Телефон Call-центра: 8(498) 602-84-59.

Официальный сайт в сети Интернет: [mfc.mosreg.ru](http://mfc.mosreg.ru).

Адрес электронной почты в сети Интернет: [MFC@mosreg.ru](mailto:MFC@mosreg.ru).

#### 4. Справочная информация о месте нахождения МФЦ, графике работы, контактных телефонах, адресах электронной почты

Информация приведена на сайтах:

РПГУ: [uslugi.mosreg.ru](http://uslugi.mosreg.ru)

МФЦ: [mfc.mosreg.ru](http://mfc.mosreg.ru).

#### 5. Министерство здравоохранения Московской области (не осуществляет прием документов от Заявителей (Представителей заявителей) на предоставление Государственной услуги)

Место нахождения Минздрава:

143407, г. Красногорск, бульвар Строителей, д. 1.

График работы:

Понедельник	с 09.00 до 18.00 (перерыв 12.30-13.15)
Вторник	с 09.00 до 18.00 (перерыв 12.30-13.15)
Среда	с 09.00 до 18.00 (перерыв 12.30-13.15)
Четверг	с 09.00 до 18.00 (перерыв 12.30-13.15)
Пятница	с 09.00 до 16.45 (перерыв 12.30-13.15)
Суббота	Выходной день
Воскресенье	Выходной день

Почтовый адрес: 143407, г. Красногорск, бульвар Строителей, д. 1.

Контактный телефон: 8 (498) 602-03-01.

Горячая линия Губернатора Московской области: 8-800-550-50-30.

Официальный сайт в сети Интернет: [mz.mosreg.ru](http://mz.mosreg.ru).

Адрес электронной почты в сети Интернет: [minzdrav@mosreg.ru](mailto:minzdrav@mosreg.ru).

## Приложение 3

к Административному регламенту предоставления Министерством социального развития Московской области государственной услуги по выплате компенсации отдельным категориям граждан, имеющим место жительства в Московской области, включенным в Федеральный регистр лиц, имеющих право на получение государственной социальной помощи, а также лицам, сопровождающим граждан, имеющих I группу инвалидности, и детей-инвалидов, расходов по проезду на междугородном транспорте к месту лечения и обратно

**Порядок получения заинтересованными лицами информации по вопросам предоставления Государственной услуги, сведений о ходе предоставления Государственной услуги, порядке, форме и месте размещения информации о порядке предоставления Государственной услуги**

1. Информация о предоставлении Государственной услуги размещается в электронном виде:

- 1) на официальном сайте Минсоцразвития <http://www.msr.mosreg.ru>, ТСП;
- 2) на официальном сайте МФЦ [mfc.mosreg.ru](http://mfc.mosreg.ru);
- 3) на порталах [uslugi.mosreg.ru](http://uslugi.mosreg.ru), [gosuslugi.ru](http://gosuslugi.ru) на страницах, посвященных

Государственной услуге.

2. Размещенная в электронном виде информация о предоставлении Государственной услуги должна включать в себя:

- 1) наименование, почтовые адреса, справочные номера телефонов, адреса электронной почты, адреса сайтов Минсоцразвития, ТСП и МФЦ;
- 2) график работы Минсоцразвития, ТСП и МФЦ;
- 3) требования к заявлению и прилагаемым к нему документам (включая их перечень);
- 4) выдержки из правовых актов, в части касающейся Государственной услуги;
- 5) текст Административного регламента;
- 6) краткое описание порядка предоставления Государственной услуги;
- 7) образцы оформления документов, необходимых для получения Государственной услуги, и требования к ним;
- 8) перечень типовых, наиболее актуальных вопросов, относящихся к Государственной услуге, и ответы на них.



3. Информация, указанная в пункте 2 настоящего Приложения к Административному регламенту, предоставляется также специалистом МФЦ и специалистами ТСП при обращении Заявителей (Представителей заявителей):

- 1) лично;
- 2) по почте, в том числе электронной;
- 3) по телефонам, указанным в Приложении 2 к настоящему Административному регламенту.

4. Консультирование по вопросам предоставления Государственной услуги специалистами МФЦ и специалистами Минсоцразвития, ТСП осуществляется бесплатно.

5. Информирование Заявителей о порядке предоставления Государственной услуги осуществляется также по телефону «горячей линии» 8-800-550-50-30.

6. Информация о предоставлении Государственной услуги размещается в помещениях ТСП и МФЦ, в местах, предназначенных для приема Заявителей (Представителей заявителей).

7. Минсоцразвития разрабатывает информационные материалы – памятки, инструкции, брошюры, – в форме макетов и передает их в МФЦ, ТСП обеспечивает своевременную актуализацию указанных информационных материалов и контролирует их наличие и актуальность в МФЦ.

8. Состав информации, размещаемой в МФЦ должен соответствовать региональному стандарту организации деятельности многофункциональных центров предоставления государственных и муниципальных услуг в Московской области, утвержденному распоряжением Министерства государственного управления, информационных технологий и связи Московской области от 21 июля 2016 г. № 10-57/РВ.

## Приложение 4

к Административному регламенту предоставления Министерством социального развития Московской области государственной услуги по выплате компенсации отдельным категориям граждан, имеющим место жительства в Московской области, включенным в Федеральный регистр лиц, имеющих право на получение государственной социальной помощи, а также лицам, сопровождающим граждан, имеющих I группу инвалидности, и детей-инвалидов, расходов по проезду на междугородном транспорте к месту лечения и обратно

### Форма решения о предоставлении государственной услуги

(на бланке территориального структурного подразделения Министерства социального развития Московской области)

#### РЕШЕНИЕ

**о предоставлении Министерством социального развития Московской области государственной услуги по выплате компенсации отдельным категориям граждан, имеющим место жительства в Московской области, включенным в Федеральный регистр лиц, имеющих право на получение государственной социальной помощи, а также лицам, сопровождающим граждан, имеющих I группу инвалидности, и детей-инвалидов, расходов по проезду на междугородном транспорте к месту лечения и обратно**

« \_\_\_\_\_ » \_\_\_\_\_ 20 \_\_\_\_ г.

№ \_\_\_\_\_

В \_\_\_\_\_  
(наименование территориального структурного подразделения Министерства социального развития Московской области)

рассмотрено заявление и документы, представленные гр.

(фамилия, имя, отчество, адрес заявителя)

В соответствии с Федеральным законом от 17.07.1999 № 178-ФЗ «О государственной социальной помощи» и Постановлением Правительства Московской области от 26.01.2011 № 61/2 «Об оказании государственной социальной помощи в виде набора социальных услуг, включающего предоставление при наличии медицинских показаний путевок на санаторно-курортное лечение и бесплатный проезд на междугородном транспорте к месту лечения и обратно» решено:

**предоставить**

гр. \_\_\_\_\_  
(фамилия, инициалы)

государственную услугу по выплате компенсации отдельным категориям граждан, имеющим место жительства в Московской области, включенным в Федеральный регистр лиц, имеющих

право на получение государственной социальной помощи, а также лицам, сопровождающим граждан, имеющих I группу инвалидности, и детей-инвалидов, расходов по проезду на междугородном транспорте к месту лечения и обратно в размере:

---

(сумма компенсации расходов по проезду на междугородном транспорте к месту лечения и обратно цифрами и прописью)

---

Уполномоченное должностное лицо \_\_\_\_\_  
(подпись) (расшифровка подписи)

## Приложение 5

к Административному регламенту предоставления Министерством социального развития Московской области государственной услуги по выплате компенсации отдельным категориям граждан, имеющим место жительства в Московской области, включенным в Федеральный регистр лиц, имеющих право на получение государственной социальной помощи, а также лицам, сопровождающим граждан, имеющих I группу инвалидности, и детей-инвалидов, расходов по проезду на междугородном транспорте к месту лечения и обратно

### Форма решения об отказе в предоставлении государственной услуги

(на бланке территориального структурного подразделения Министерства социального развития Московской области)

#### РЕШЕНИЕ

**об отказе в предоставлении государственной услуги по выплате компенсации отдельным категориям граждан, имеющим место жительства в Московской области, включенным в Федеральный регистр лиц, имеющих право на получение государственной социальной помощи, а также лицам, сопровождающим граждан, имеющих I группу инвалидности, и детей-инвалидов, расходов по проезду на междугородном транспорте к месту лечения и обратно**

« \_\_\_\_ » \_\_\_\_\_ 20\_\_ г.

№ \_\_\_\_\_

В \_\_\_\_\_

(наименование территориального структурного подразделения Министерства социального развития Московской области)

рассмотрено заявление и документы, представленные гр.

(фамилия, имя, отчество, адрес заявителя)

В соответствии с Федеральным законом от 17.07.1999 № 178-ФЗ «О государственной социальной помощи» и Постановлением Правительства Московской области от 26.01.2011 № 61/2 «Об оказании государственной социальной помощи в виде набора социальных услуг, включающего предоставление при наличии медицинских показаний путевок на санаторно-курортное лечение и бесплатный проезд на междугородном транспорте к месту лечения и обратно» решено:

**отказать**

гр. \_\_\_\_\_

(фамилия, инициалы)

в предоставлении государственной услуги по выплате компенсации отдельным категориям граждан, имеющим место жительства в Московской области, включенным в Федеральный регистр лиц, имеющих право на получение государственной социальной помощи, а также лицам, сопровождающим

граждан, имеющих I группу инвалидности, и детей-инвалидов, расходов по проезду на междугородном транспорте к месту лечения и обратно» по следующим причинам:

- Несоответствие категории заявителя кругу лиц, имеющих право на предоставление Государственной услуги.
- Несоответствие комплекта документов по форме или содержанию требованиям законодательства Российской Федерации.
- Наличие в представленных документах информации, противоречащей сведениям, содержащимся в документах, находящихся в ведении органов власти.
- Представлен неполный комплект документов.
- Подача заявления лицом, не имеющим полномочий представлять интересы заявителя.
- Непредставление оригиналов документов в территориальное структурное подразделение Министерства социального развития Московской области для сверки с документами, поданными в электронной форме посредством «Портала государственных и муниципальных услуг Московской области».
- Несоответствие оригиналов документов, представленных в территориальное структурное подразделение Министерства социального развития Московской области для сверки, документам, поданным в электронной форме посредством «Портала государственных и муниципальных услуг Московской области».
- Непредставление оригинала документа, удостоверяющего личность Заявителя (Представителя заявителя), документа, подтверждающего полномочия Представителя заявителя, при получении специальных талонов (именных направлений) для подтверждения личности.
- Отсутствие оснований для выплаты компенсации проезда к месту лечения и обратно (проезд к месту лечения не по путевке (направлению) Министерства социального развития Московской области или Министерства здравоохранения Московской области).
- Отсутствие у заявителя места жительства в Московской области.
- Отсутствие у заявителя права на получение социальной услуги, предусмотренной пунктом 2 части 1 статьи 62 Федерального закона от 17.07.1999 № 178-ФЗ «О государственной социальной помощи» (в части обеспечения бесплатным проездом к месту лечения и обратно).

Разъяснения о порядке действий для получения положительного результата по предоставлению Государственной услуге (указываются конкретные рекомендации)

---



---

Данное решение, может быть обжаловано в Министерстве социального развития Московской области или в судебном порядке.

Уполномоченное должностное лицо \_\_\_\_\_  
(подпись) (расшифровка подписи)

## Приложение 6

к Административному регламенту предоставления Министерством социального развития Московской области государственной услуги по выплате компенсации отдельным категориям граждан, имеющим место жительства в Московской области, включенным в Федеральный регистр лиц, имеющих право на получение государственной социальной помощи, а также лицам, сопровождающим граждан, имеющих I группу инвалидности, и детей-инвалидов, расходов по проезду на междугородном транспорте к месту лечения и обратно

### **Список нормативных актов, в соответствии с которыми осуществляется предоставление Государственной услуги**

Предоставление Государственной услуги осуществляется в соответствии с:

1. Конституцией Российской Федерации, принятой всенародным голосованием, 12.12.1993 («Российская газета», 25.12.1993, №237);
2. Федеральным законом от 27.07.2006 № 152-ФЗ «О персональных данных» («Российская газета», № 165, 29.07.2006);
3. Федеральным законом от 27.07.2010 № 210-ФЗ «Об организации предоставления государственных и муниципальных услуг» («Российская газета», № 168, 30.07.2010);
4. Федеральным законом от 06.04.2011 № 63-ФЗ «Об электронной подписи» («Российская газета», № 75, 08.04.2011);
5. Федеральный закон от 27.07.2006 № 152-ФЗ «О персональных данных» («Российская газета», № 165, 29.07.2006, «Собрание законодательства Российской Федерации», 31.07.2006, № 31 (1 ч.), ст. 3451, «Парламентская газета», № 126-127, 03.08.2006).
6. Федеральным законом от 17.07.1999 № 178-ФЗ «О государственной социальной помощи» («Российская газета», № 142, 23.07.1999);
7. Постановлением Правительства Российской Федерации от 16.05.2011 № 373 «О разработке и утверждении административных регламентов исполнения государственных функций и административных регламентов предоставления государственных услуг» («Собрание законодательства Российской Федерации», 30.05.2011, № 22, ст. 3169);

8. Постановлением Правительства Российской Федерации от 16.08.2012 № 840 «О порядке подачи и рассмотрения жалоб на решения и действия (бездействие) федеральных органов исполнительной власти и их должностных лиц, федеральных государственных служащих, должностных лиц государственных служащих, должностных лиц государственных внебюджетных фондов Российской Федерации» («Российская газета», № 192, 22.08.2012);

9. Распоряжением Правительства Российской Федерации от 24.12.2014 № 2676-р об утверждении Соглашения между Министерством труда и социальной защиты Российской Федерации и Правительством Московской области («Собрание законодательства Российской Федерации», 05.01.2015, № 1 (ч. 3), ст. 401);

10. Приказом Минздравсоцразвития России от 29.12.2004 № 328 «Об утверждении Порядка предоставления набора социальных услуг отдельным категориям граждан» («Бюллетень нормативных актов федеральных органов исполнительной власти», № 7, 14.02.2005, «Российская газета», № 31, 16.02.2005.)

11. Постановлением Правительства Московской области от 08.08.2013 № 601/33 «Об утверждении Положения об особенностях подачи и рассмотрения жалоб на решения и действия (бездействие) исполнительных органов государственной власти Московской области, предоставляющих государственные услуги, и их должностных лиц, государственных гражданских служащих исполнительных органов государственной власти Московской области» («Ежедневные Новости. Подмосковье», № 151, 19.08.2013);

12. Постановлением Правительства Московской области от 01.04.2015 № 186/12 «Об утверждении Перечня услуг, которые являются необходимыми и обязательными для предоставления исполнительными органами государственной власти Московской области государственных услуг и предоставляются организациями, участвующими в предоставлении государственных услуг» (официальный Интернет-портал Правительства Московской области <http://www.mosreg.ru>, 01.04.2015, «Ежедневные Новости. Подмосковье», № 70, 21.04.2015, «Информационный вестник Правительства Московской области», № 7, 29.05.2015);

13. Постановлением Правительства Московской области от 26.01.2011 № 61/2 «Об оказании государственной социальной помощи в виде набора социальных услуг, включающего предоставление при наличии медицинских показаний путевок на санаторно-курортное лечение и бесплатный проезд на междугородном транспорте к месту лечения и обратно» («Ежедневные Новости. Подмосковье», №16, 02.02.2011, «Информационный вестник Правительства Московской области», №2, 28.02.2011);

14. Постановлением Правительства Московской области от 04.08.2015 № 642/29 «О Положении о Министерстве социального развития Московской области», («Ежедневные новости. Подмосковье», № 156, 25.08.2015, официальный

Интернет-портал Правительства Московской области <http://www.mosreg.ru>,  
04.08.2015).



## Приложение 7

к Административному регламенту предоставления Министерством социального развития Московской области государственной услуги по выплате компенсации отдельным категориям граждан, имеющим место жительства в Московской области, включенным в Федеральный регистр лиц, имеющих право на получение государственной социальной помощи, а также лицам, сопровождающим граждан, имеющих I группу инвалидности, и детей-инвалидов, расходов по проезду на междугородном транспорте к месту лечения и обратно

### Форма заявления о предоставлении государственной услуги

В \_\_\_\_\_

(наименование территориального структурного подразделения Министерства социального развития Московской области)

#### ЗАЯВЛЕНИЕ\*

**на предоставление Министерством социального развития Московской области государственной услуги по выплате компенсации отдельным категориям граждан, имеющим место жительства в Московской области, включенным в Федеральный регистр лиц, имеющих право на получение государственной социальной помощи, а также лицам, сопровождающим граждан, имеющих I группу инвалидности, и детей-инвалидов, расходов по проезду на междугородном транспорте к месту лечения и обратно**

Я, \_\_\_\_\_

(фамилия, имя, отчество заявителя полностью)

Проживающий (ая) по адресу:

\_\_\_\_\_

(почтовый индекс, наименование региона, района, города, иного населенного пункта, улицы, номера дома, корпуса, квартиры)

СНИЛС: \_\_\_\_\_

тел.: \_\_\_\_\_

(наименование документа, удостоверяющего личность)	Дата рождения	
	Серия	
	Номер	
	Дата выдачи	
	Кем выдан	

Прошу предоставить мне государственную услугу по выплате компенсации отдельным категориям граждан, имеющим место жительства в Московской области, включенным в \_\_\_\_\_

\* Заявление распечатывается с оборотом. Исправления НЕ ДОПУСКАЮТСЯ.

Федеральный регистр лиц, имеющих право на получение государственной социальной помощи, а также лицам, сопровождающим граждан, имеющих I группу инвалидности, и детей-инвалидов, расходов по проезду на междугородном транспорте к месту лечения и обратно, в соответствии с Федеральным законом от 17.07.1999 № 178-ФЗ «О государственной социальной помощи» по путевке (направлением на лечение в медицинскую организацию), выданной (отметить необходимое):

- Министерством здравоохранения Московской области  
 Министерством социального развития Московской области

в \_\_\_\_\_ размере \_\_\_\_\_

на лицевой счет:

\_\_\_\_\_

(сведения о реквизитах банка, с указанием лицевого счёта Заявителя)

Прилагаю следующие документы:

№ п.п.	Наименование документов	Отметка о представлении подлинника или копии	Кол-во экземпляров

Сведения о Представителе заявителя (доверенном лице) \*\*: \_\_\_\_\_

(фамилия, имя, отчество полностью)

Почтовый адрес места жительства (места пребывания): \_\_\_\_\_

(почтовый индекс, наименование региона, района, города, иного населенного пункта, улицы, номера дома, корпуса, квартиры)

тел.: \_\_\_\_\_

_____	<u>Дата рождения</u>	_____
	<u>Серия</u>	_____
	<u>Номер</u>	_____
	<u>Дата выдачи</u>	_____
	<u>Кем выдан</u>	_____

(наименование документа, удостоверяющего личность)

Документ, подтверждающий полномочия Представителя заявителя:

\_\_\_\_\_, выдан \_\_\_\_\_

(наименование, номер) (наименование органа, выдавшего документ, дата выдачи)

Даю свое согласие на получение, обработку и передачу моих персональных данных согласно Федеральным законам от 27.07.2006 № 149-ФЗ «Об информации, информационных технологиях

и о защите информации», от 27.07.2006 № 152-ФЗ «О персональных данных» (заполняется заявителем или представителем).

\_\_\_\_\_

(подпись) \_\_\_\_\_

(ФИО)

\_\_\_\_\_

(дата заполнения заявления)

Даю свое согласие на получение, обработку и передачу персональных данных гр. \_\_\_\_\_

(Фамилия, имя, отчество заявителя полностью)

согласно Федеральным законам от 27.07.2006 № 149-ФЗ «Об информации, информационных технологиях и о защите информации», от 27.07.2006 № 152-ФЗ «О персональных данных» (заполняется представителем).

\_\_\_\_\_

(подпись) \_\_\_\_\_

(ФИО)

\_\_\_\_\_

(дата заполнения заявления)

Результат предоставления Государственной услуги прошу направить в личный кабинет на «Портал государственных и муниципальных услуг Московской области» (далее – РПГУ) в виде электронного документа (при наличии подтвержденной учетной записи заявителя (Представителя заявителя) на РПГУ).

через Многофункциональный центр предоставления государственных и муниципальных услуг (далее - МФЦ) на бумажном носителе (при подаче заявления через МФЦ, РПГУ) (отметить при необходимости).

через ТСП на бумажном носителе (при подаче заявления в ТСП) (отметить при необходимости).

Прошу уведомлять меня о ходе рассмотрения и готовности результата предоставления Государственной услуги следующими способами:

- Через личный кабинет на РПГУ.
- Посредством сервиса РПГУ «Узнать статус заявления».
- По электронной почте \_\_\_\_\_.
- По телефону \_\_\_\_\_.

« \_\_\_\_ » \_\_\_\_\_ 20\_\_ г.

\_\_\_\_\_

(подпись Заявителя/Представителя заявителя)

## Приложение 8

к Административному регламенту предоставления Министерством социального развития Московской области государственной услуги по выплате компенсации отдельным категориям граждан, имеющим место жительства в Московской области, включенным в Федеральный регистр лиц, имеющих право на получение государственной социальной помощи, а также лицам, сопровождающим граждан, имеющих I группу инвалидности, и детей-инвалидов, расходов по проезду на междугородном транспорте к месту лечения и обратно

### Описание документов, необходимых для предоставления Государственной услуги

Класс документа	Виды документов	Общие описания документов	При личной подаче	При подаче через РПГУ	
				При подаче	При подтверждении документов в МФЦ
1	2	3	4	5	6
<b>Документы, предоставляемые Заявителем (представителем Заявителя)</b>					
Заявление	Заявление на предоставление государственной услуги по выплате компенсации отдельным категориям граждан, имеющим место жительства в Московской области, включенным в Федеральный регистр лиц, имеющих право на получение государственной социальной помощи, а также лицам, сопровождающим граждан, имеющих I группу инвалидности, и детей-инвалидов, расходов по проезду на	Заявление должно быть оформлено по форме, указанной в Приложении 7 к настоящему Административному регламенту.	Заявление должно быть подписано собственноручной подписью Заявителя (Представителя Заявителя), уполномоченного на подписание	Заполняется электронная форма Заявления на РПГУ	Оригинал документа в МФЦ не представляется, если заявление подписано Заявителем, Представителем заявителя, уполномоченным на подписание Заявления.

1	2	3	4	5	6
	междугородном транспорте к месту лечения и обратно		документов при подаче. В случае обращения представителя Заявителя, не уполномоченного на подписание Заявления, предоставляется Заявление, подписанное Заявителем		Оригинал документа в МФЦ представляется, если заявление подписано Заявителем, Представителем заявителя, не уполномоченным на подписание Заявления.
Документ, удостоверяющий личность	Паспорт гражданина Российской Федерации	Паспорт должен быть оформлен в соответствии с Постановлением Правительства Российской Федерации от 8 июля 1997 г. № 828 «Об утверждении Положения о паспорте гражданина Российской Федерации, образца бланка и описания паспорта гражданина Российской Федерации».	Представляется оригинал документа для снятия копии. Копия заверяется подписью специалиста МФЦ/ТСП и печатью МФЦ/ТСП	При подаче предоставляется электронный образ всех заполненных страниц документа.	Представляется оригинал для сверки и снятия копии. Копия заверяется подписью специалиста МФЦ и печатью МФЦ.

1	2	3	4	5	6
	Паспорт гражданина СССР	<p>Образец паспорта гражданина Союза Советских Социалистических Республик и описание паспорта утверждены постановлением Совмина СССР от 28.08.1974 № 677 «Об утверждении Положения о паспортной системе в СССР»; вопрос о действительности паспорта гражданина СССР образца 1974 года решается в зависимости от конкретных обстоятельств (постановление Правительства Российской Федерации от 24.02.2009 № 153 «О признании действительными до 1 июля 2009 г. паспортов гражданина СССР образца 1974 года для некоторых категорий иностранных граждан и лиц без гражданства»)</p>	<p>Представляется оригинал документа для снятия копии. Копия заверяется подписью специалиста МФЦ/ТСП и печатью МФЦ/ТСП</p>	<p>При подаче предоставляется электронный образ всех заполненных страниц документа.</p>	<p>Представляется оригинал для сверки и снятия копии. Копия заверяется подписью специалиста МФЦ и печатью МФЦ.</p>

1	2	3	4	5	6
	<p>Удостоверение личности военнослужащего Российской Федерации;</p> <p>военный билет солдата, матроса, сержанта, старшины, прапорщика, мичмана и офицера запаса</p>	<p>Формы установлены Инструкцией по обеспечению функционирования системы воинского учета граждан Российской Федерации и порядка проведения смотров-конкурсов на лучшую организацию осуществления воинского учета, утвержденной приказом Министра обороны Российской Федерации от 18.07.2014 № 495</p>	<p>Представляется оригинал документа для снятия копии. Копия заверяется подписью специалиста МФЦ/ТСП и печатью МФЦ/ТСП</p>	<p>При подаче представляется электронный образ всех заполненных страниц документа.</p>	<p>Представляется оригинал для сверки и снятия копии. Копия заверяется подписью специалиста МФЦ и печатью МФЦ.</p>
	<p>Паспорт иностранного гражданина</p>	<p>Паспорт иностранного гражданина должен быть оформлен в соответствии с Федеральным законом от 25.07.2002 № 115-ФЗ «О правовом положении иностранных граждан в Российской Федерации».</p>	<p>Представляется оригинал документа для снятия копии. Копия заверяется подписью специалиста МФЦ/ТСП и печатью МФЦ/ТСП</p>	<p>При подаче представляется электронный образ всех заполненных страниц документа.</p>	<p>Представляется оригинал для сверки и снятия копии. Копия заверяется подписью специалиста МФЦ и печатью МФЦ.</p>

1	2	3	4	5	6
	Временное удостоверение личности гражданина Российской Федерации	Форма утверждена приказом ФМС России от 30.11.2012 № 391 «Об утверждении Административного регламента Федеральной миграционной службы по предоставлению государственной услуги по выдаче и замене паспорта гражданина Российской Федерации, удостоверяющего Личность гражданина Российской Федерации на территории Российской Федерации»	Представляется оригинал документа для снятия копии. Копия заверяется подписью специалиста МФЦ/ТСП и печатью МФЦ/ТСП	При подаче представляется электронный образ документа.	Представляется оригинал для сверки и снятия копии. Копия заверяется подписью специалиста МФЦ и печатью МФЦ.
	Вид на жительство, выдаваемый иностранному гражданину (дубликат вида на жительство)	Образец бланка утвержден приказом МВД России от 09.08.2017 № 617 «Об утверждении форм бланков вида на жительство»	Представляется оригинал документа для снятия копии. Копия заверяется подписью специалиста МФЦ/ТСП и печатью МФЦ/ТСП	При подаче представляется электронный образ всех заполненных страниц документов.	Представляется оригинал для сверки и снятия копии. Копия заверяется подписью специалиста МФЦ и печатью МФЦ.



1	2	3	4	5	6
	Вид на жительство лица без гражданства, содержащий электронный носитель информации	Образец бланка утвержден приказом МВД России от 09.08.2017 № 617 «Об утверждении форм бланков вида на жительство»	Представляется оригинал документа для снятия копии. Копия заверяется подписью специалиста МФЦ/ТСП и печатью МФЦ/ТСП	При подаче представляется электронный образ всех заполненных страниц документа.	Представляется оригинал для сверки и снятия копии. Копия заверяется подписью специалиста МФЦ и печатью МФЦ.
	Разрешение на временное проживание, выдаваемое лицу без гражданства (с отметкой о разрешении на временное проживание).	Форма утверждена приказом ФМС России от 22.04.2013 № 214 «Об утверждении Административного регламента предоставления Федеральной миграционной службой государственной услуги по выдаче иностранным гражданам и лицам без гражданства разрешения на временное проживание в Российской Федерации».	Предоставляется оригинал документа (для снятия копии, в т. ч. электронной, и заверения в установленном порядке специалистом МФЦ или специалистом ТСП)	При подаче прикрепляется электронный образ заполненных страниц документа.	Разрешение на временное проживание, выдаваемое лицу без гражданства (с отметкой о разрешении на временное проживание).
	Свидетельство о предоставлении временного убежища на территории Российской Федерации	Форма утверждена приказом ФМС Российской Федерации от 25.03.2011 № 81 «Об утверждении форм документов, выдаваемых иностранным гражданам и лицам без гражданства, обратившимся за	Предоставляется оригинал документа для снятия копии документа. Копия заверяется подписью специалиста ТСП.	При подаче предоставляется электронный образ всех страниц.	Предоставляется оригинал для сверки.

1	2	3	4	5	6
		<p>предоставлением временного убежища на территории Российской Федерации, и Порядка оформления, выдачи и обмена свидетельства о предоставлении временного убежища на территории Российской Федерации»</p>			
<p>Документы, подтверждающие факт рождения ребенка</p>	<p>Свидетельство о рождении</p>	<p>Форма утверждена Приказом Минюста России от 25.06.2014 № 142 «Об утверждении форм бланков свидетельств о государственной регистрации актов гражданского состояния»</p>	<p>Представляется оригинал документа для снятия копии. Копия заверяется подписью специалиста МФЦ/ТСП и печатью МФЦ/ТСП</p>	<p>При подаче предоставляется электронный образ всех заполненных страниц документа.</p>	<p>Представляется оригинал для сверки и снятия копии. Копия заверяется подписью специалиста ТСП и печатью ТСП</p>

1	2	3	4	5	6
	Справка о рождении ребенка на территории Российской Федерации выданная органами записи актов гражданского состояния	Форма утверждена постановлением Правительства Российской Федерации от 31.10.1998 №1274 «Об утверждении форма бланков заявлений о государственной регистрации актов гражданского состояния, справок и иных документов, подтверждающих государственную регистрацию актов гражданского состояния» (форма 24).	Представляется оригинал документа для снятия копии. Копия заверяется подписью специалиста МФЦ/ТСП и печатью МФЦ/ТСП	При подаче предоставляется электронный образ всех заполненных страниц документа.	Представляется оригинал для сверки и снятия копии. Копия заверяется подписью специалиста МФЦ и печатью МФЦ.
	Свидетельство о рождении ребенка, выданное консульским учреждением Российской Федерации за пределами территории Российской Федерации	Форма утверждена приказом Минюста России	Представляется оригинал документа для снятия копии. Копия заверяется подписью специалиста МФЦ/ТСП и печатью МФЦ/ТСП	При подаче предоставляется электронный образ всех заполненных страниц документа.	Представляется оригинал для сверки и снятия копии. Копия заверяется подписью специалиста МФЦ и печатью МФЦ.

1	2	3	4	5	6
	Документ, подтверждающий факт рождения и регистрации ребенка, выданный и удостоверенный штампом «апостиль» компетентным органом иностранного государства, с удостоверенным в установленном законодательством Российской Федерации переводом на русский язык	При рождении ребенка на территории иностранного государства - участника Конвенции, отменяющей требование легализации иностранных официальных документов, заключенной в Гааге 5 октября 1961 года	Представляется оригинал документа для снятия копии. Копия заверяется подписью специалиста МФЦ/ТСП и печатью МФЦ/ТСП	При подаче предоставляется электронный образ всех заполненных страниц документа.	Представляется оригинал для сверки и снятия копии. Копия заверяется подписью специалиста МФЦ и печатью МФЦ.
	Документ, подтверждающий факт рождения и регистрации ребенка, выданный компетентным органом иностранного государства, переведенный на русский язык и легализованный консульским учреждением Российской Федерации за пределами территории Российской Федерации	При рождении ребенка на территории иностранного государства, не являющегося участником указанной в настоящем подпункте Конвенции, отменяющей требование легализации иностранных официальных документов, заключенной в Гааге 5 октября 1961 года	Представляется оригинал документа для снятия копии. Копия заверяется подписью специалиста МФЦ/ТСП и печатью МФЦ/ТСП	При подаче предоставляется электронный образ всех заполненных страниц документа.	Представляется оригинал для сверки и снятия копии. Копия заверяется подписью специалиста МФЦ и печатью МФЦ.
Документ, подтверждающий полномочия Представителя заявителя	Свидетельство о рождении	форма бланка утверждена приказом Минюста России от 25.06.2014 № 142 «Об утверждении форм бланков свидетельств о государственной регистрации актов гражданского состояния»	Предоставляется оригинал документа для снятия копии документа. Копия заверяется подписью специалиста ТСП, МФЦ и печатью МФЦ/ТСП	При подаче предоставляется электронный образ всех страниц.	Представляется оригинал для сверки и снятия копии. Копия заверяется подписью специалиста МФЦ и печатью МФЦ.

1	2	3	4	5	6
	Доверенность	<p>Доверенность должна быть оформлена в соответствии с требованиями законодательства и содержать следующие сведения:</p> <p>ФИО лица, выдавшего доверенность;</p> <p>ФИО лица, уполномоченного по доверенности;</p> <p>Данные документов, удостоверяющих личность этих лиц;</p> <p>Объем полномочий представителя, включающий право на подачу Заявления о предоставлении Государственной услуги;</p> <p>Дата выдачи доверенности;</p> <p>Подпись лица, выдавшего доверенность.</p>	<p>Представляется оригинал документа для снятия копии. Копия заверяется подписью специалиста МФЦ/ТСП и печатью МФЦ/ТСП</p>	<p>Представляется электронный образ доверенности.</p>	<p>Представляется оригинал для сверки и снятия копии. Копия заверяется подписью специалиста МФЦ и печатью МФЦ.</p>

1	2	3	4	5	6
Документ, подтверждающий полномочия опекуна (попечителя).	Распорядительный акт (распоряжение, приказ, решение, постановление) уполномоченного органа опеки и попечительства о назначении опекуна (попечителя)	Распорядительный акт должен содержать следующие сведения: наименование уполномоченного органа опеки и попечительства; реквизиты распорядительного акта (дата, номер); ФИО лица, назначенного опекуном (попечителем); ФИО лица, которому назначен опекун (попечитель); подпись руководителя уполномоченного органа	Предоставляется оригинал документа для снятия копии документа. Копия заверяется подписью специалиста МФЦ/ТСП и печатью МФЦ/ТСП	Предоставляется электронный образ документа.	Представляется оригинал для сверки и снятия копии. Копия заверяется подписью специалиста МФЦ и печатью МФЦ.
Справка о стоимости проезда	Справка о стоимости проезда, выданная транспортной организацией, осуществляющей перевозку, на дату приобретения билета	В произвольной форме, заверенной печатью транспортной организации, выдаваемой справку и подписанная работником транспортной организации	Предоставляется оригинал документа	Предоставляется электронный образ справки.	Предоставляется оригинал документа.

1	2	3	4	5	6
Документ, содержащий сведения о реквизитах банка, с указанием лицевого счёта заявителя.	Документ, содержащий сведения о реквизитах банка, с указанием лицевого счёта заявителя.	В произвольной форме, заверенной печатью банковской организации	Предоставляется оригинал документа	Предоставляется электронный образ справки.	Предоставляется оригинал документа.
Проездные документы (билеты), подтверждающие проезд к месту лечения и обратно	Проездные документы (билеты), подтверждающие проезд к месту лечения и обратно	X	Предоставляется оригинал документа	Предоставляется электронный образ справки.	Предоставляется оригинал документа.
Документ, подтверждающий нахождение гражданина в санатории или медицинском учреждении и на лечении	Документ, подтверждающий нахождение гражданина в санатории или медицинском учреждении на лечении	Отрывные корешки путевки, справка из санатория с указанием даты заезда/выезда	Предоставляется оригинал документа	Предоставляется электронный образ справки.	Предоставляется оригинал документа.

1	2	3	4	5	6
<b>Документы, запрашиваемые в порядке межведомственного взаимодействия</b>					
Сведения, подтверждающие место жительства в Московской области и гражданство Заявителя (если эти сведения не содержатся в документе, удостоверяющем личность)	Сведения, подтверждающие место жительства в Московской области и гражданство Заявителя	В документе должны содержаться сведения о Заявителе: фамилия, имя, отчество, полная дата рождения, паспортные данные, адрес регистрации по месту жительства, дата формирования сведений, сведения о гражданстве	X	X	X
Талон № 2	Талон № 2 на получение специальных талонов (именных направлений) на проезд к месту лечения для получения медицинской помощи, выданный Министерством здравоохранения Московской области	Форма талона утверждена приказом Министерства здравоохранения и социального развития Российской Федерации от 05.10.2005 № 617 «О Порядке направления граждан органами исполнительной власти субъектов Российской Федерации в сфере здравоохранения к месту лечения при наличии медицинских показаний»	X	X	X



1	2	3	4	5	6
	Справка из Пенсионного фонда (подтверждающая право Заявителя на получение социальной услуги, предусмотренной пунктом 2 части 1 статьи 62 Федерального закона от 17.07.1999 № 178-ФЗ «О государственной социальной помощи» (в части обеспечения бесплатным проездом к месту лечения и обратно)	Документ, выданный отделением Пенсионного Фонда Российской Федерации	X	X	X
Сведений о ранее предоставляемых мерах социальной поддержки из ТСП по другому территориальному образованию Московской области	Сведений о ранее предоставляемых мерах социальной поддержки из ТСП по другому территориальному образованию Московской области	В документе должны содержаться сведения о ранее предоставляемых мерах социальной поддержки путем	X	X	X

Приложение 9  
к Административному регламенту предоставления Министерством социального развития Московской области государственной услуги по выплате компенсации отдельным категориям граждан, имеющим место жительства в Московской области, включенным в Федеральный регистр лиц, имеющих право на получение государственной социальной помощи, а также лицам, сопровождающим граждан, имеющих I группу инвалидности, и детей-инвалидов, расходов по проезду на междугородном транспорте к месту лечения и обратно

## **Форма решения об отказе в приеме и регистрации документов, необходимых для предоставления Государственной услуги**

(на бланке территориального структурного подразделения Министерства социального развития Московской области (ТСП) /многофункционального центра предоставления государственных и муниципальных услуг в Московской области (МФЦ)

\_\_\_\_\_  
\_\_\_\_\_  
(фамилия, инициалы заявителя, домашний адрес)

### **РЕШЕНИЕ**

**об отказе в приеме и регистрации документов, необходимых для предоставления государственной услуги по выплате компенсации отдельным категориям граждан, имеющим место жительства в Московской области, включенным в Федеральный регистр лиц, имеющих право на получение государственной социальной помощи, а также лицам, сопровождающим граждан, имеющих I группу инвалидности, и детей-инвалидов, расходов по проезду на междугородном транспорте к месту лечения и обратно**

Уважаемый(ая)

\_\_\_\_\_  
(фамилия, имя, отчество)

Вам отказано в приеме и регистрации документов, необходимых для предоставления государственной услуги по выплате компенсации отдельным категориям граждан, имеющим место жительства в Московской области, включенным в Федеральный регистр лиц, имеющих право на получение государственной социальной помощи, а также лицам, сопровождающим граждан, имеющих I группу инвалидности, и детей-инвалидов, расходов по проезду на междугородном транспорте к месту лечения и обратно, в соответствии с Административным регламентом предоставления государственной услуги по выплате компенсации отдельным категориям граждан, имеющим место жительства в Московской области, включенным в Федеральный регистр лиц, имеющих право на получение государственной социальной помощи, а также лицам, сопровождающим граждан, имеющих I группу инвалидности, и детей-инвалидов,

расходов по проезду на междугородном транспорте к месту лечения и обратно по следующим основаниям:

- Обращение за предоставлением Государственной услуги без предъявления документа, позволяющего установить личность Заявителя (Представителя заявителя).
- Документы содержат подчистки и исправления текста.
- Документы имеют исправления, не заверенные в установленном законодательством Российской Федерации порядке.
- Документы содержат повреждения, наличие которых не позволяет однозначно истолковать их содержание.
- Некорректное заполнение Заявителем обязательных полей в Заявлении (при подаче заявления Представителем заявителя, не уполномоченного на подписание Заявления).
- Качество представленных документов не позволяет в полном объеме прочитать сведения, содержащиеся в документах.
- Форма поданного Заявителем (Представителем заявителя) Заявления не соответствует установленной форме.
- Некорректное заполнение обязательных полей в форме Заявления на Портале государственных и муниципальных услуг Московской области (РПГУ) (отсутствие заполнения, недостоверное, неполное либо неправильное представление сведений).
- Представление некачественных или недостоверных электронных копий (электронных образов) документов, не позволяющих в полном объеме прочитать текст документа и/или распознать реквизиты документа.

---

Разъяснения о порядке действий для получения положительного результата по предоставлению Государственной услуги (указываются конкретные рекомендации)

---



---



---

(должность уполномоченного специалиста МФЦ/ уполномоченного должностного лица ТСП, Ф.И.О., контактный телефон)

«    » \_\_\_\_\_ 20\_\_ г.

Подпись \_\_\_\_\_

## Приложение 10

к Административному регламенту предоставления Министерством социального развития Московской области государственной услуги по выплате компенсации отдельным категориям граждан, имеющим место жительства в Московской области, включенным в Федеральный регистр лиц, имеющих право на получение государственной социальной помощи, а также лицам, сопровождающим граждан, имеющих I группу инвалидности, и детей-инвалидов, расходов по проезду на междугородном транспорте к месту лечения и обратно

### **Требования к помещениям, в которых предоставляется Государственная услуга**

1. Помещения, в которых предоставляется Государственная услуга, предпочтительно размещаются на нижних этажах зданий и должны соответствовать санитарно-эпидемиологическим правилам и нормативам.

2. Входы в помещения оборудуются пандусами, расширенными проходами, позволяющими обеспечить беспрепятственный доступ инвалидов, включая инвалидов, использующих кресла-коляски.

3. При ином размещении помещений по высоте, должна быть обеспечена возможность получения Государственной услуги маломобильными группами населения.

4. Вход и выход из помещений оборудуются указателями.

5. Места для информирования, предназначенные для ознакомления Заявителей с информационными материалами, оборудуются информационными стендами.

6. Места для ожидания на подачу или получение документов оборудуются стульями, скамьями.

7. Места для заполнения заявления оборудуются стульями, столами (стойками) и обеспечиваются образцами заявлений, писчей бумагой и канцелярскими принадлежностями (шариковыми ручками).

8. Кабинеты для приема Заявителей должны быть оборудованы информационными табличками (вывесками) с указанием:

а) номера кабинета;

б) фамилии, имени, отчества и должности специалиста, осуществляющего предоставление Государственной услуги.

9. Рабочие места государственных или муниципальных служащих и/или Специалистов МФЦ, предоставляющих Государственной услуги, оборудуются компьютерами и оргтехникой, позволяющими своевременно и в полном объеме получать справочную информацию по вопросам предоставления услуги и организовать предоставление Государственной услуги в полном объеме.

## Приложение 11

к Административному регламенту предоставления Министерством социального развития Московской области государственной услуги по выплате компенсации отдельным категориям граждан, имеющим место жительства в Московской области, включенным в Федеральный регистр лиц, имеющих право на получение государственной социальной помощи, а также лицам, сопровождающим граждан, имеющих I группу инвалидности, и детей-инвалидов, расходов по проезду на междугородном транспорте к месту лечения и обратно

### Показатели доступности и качества Государственной услуги

Показателями доступности предоставления Государственной услуги являются:

1. Предоставление возможности получения Государственной услуги в электронной форме или в МФЦ.
2. Предоставление возможности получения информации о ходе предоставления Государственной услуги, в том числе с использованием информационно-коммуникационных технологий.
3. Транспортная доступность к местам предоставления Государственной услуги.
4. Обеспечение беспрепятственного доступа лицам с ограниченными возможностями передвижения к помещениям, в которых предоставляется Услуга (в том числе наличие бесплатных парковочных мест для специальных автотранспортных средств инвалидов).
5. Соблюдение требований Административного регламента о порядке информирования о предоставлении Государственной услуги.

Показателями качества предоставления Государственной услуги являются:

1. Соблюдение сроков предоставления Государственной услуги.
2. Соблюдение установленного времени ожидания в очереди при подаче заявления и при получении результата предоставления Государственной услуги.
3. Соотношение количества рассмотренных в срок заявлений на предоставление Государственной услуги к общему количеству заявлений, поступивших в связи с предоставлением Услуги.
4. Своевременное направление уведомлений Заявителям о предоставлении или прекращении предоставления Государственной услуги.

5. Соотношение количества обоснованных жалоб граждан и организаций по вопросам качества и доступности предоставления Государственной услуги к общему количеству жалоб.

## Приложение 12

к Административному регламенту предоставления Министерством социального развития Московской области государственной услуги по выплате компенсации отдельным категориям граждан, имеющим место жительства в Московской области, включенным в Федеральный регистр лиц, имеющих право на получение государственной социальной помощи, а также лицам, сопровождающим граждан, имеющих I группу инвалидности, и детей-инвалидов, расходов по проезду на междугородном транспорте к месту лечения и обратно

### **Требования к обеспечению доступности Государственной услуги для инвалидов и маломобильных групп населения**

1. Лицам с I и II группами инвалидности обеспечивается возможность получения Государственной услуги по месту их пребывания с предварительной записью по телефону в МФЦ, а также посредством РПГУ.

2. При предоставлении Государственной услуги Заявителю (Представителю заявителя) - инвалиду с нарушениями функции слуха и инвалидам с нарушениями функций одновременно слуха и зрения должен быть обеспечен сурдоперевод или тифлосурдоперевод процесса предоставления Государственной услуги, либо организована работа автоматизированной системы сурдоперевода или тифлосурдоперевода, произведено консультирование по интересующим его вопросам указанным способом.

3. В помещениях, предназначенных для приема Заявителей (Представителей заявителей), должно быть организовано отдельное окно (место приема), приспособленное для приема инвалидов со стойкими расстройствами зрения и слуха, а также опорно-двигательной функции.

4. В помещениях, предназначенных для приема Заявителей (Представителей заявителей), обеспечивается дублирование необходимой для инвалидов звуковой и зрительной информации, а также надписей, знаков и иной текстовой и графической информации знаками, выполненными рельефно-точечным шрифтом Брайля, допуск сурдопереводчика, тифлосурдопереводчика и собаки-проводника.

5. По желанию Заявителя (Представителя заявителя) Заявление подготавливается специалистом органа, предоставляющего Государственную услугу или МФЦ, текст Заявления зачитывается Заявителю (Представителю заявителя), если он затрудняется это сделать самостоятельно.



6. Инвалидам, имеющим ограничения двигательной активности, препятствующие самостоятельному подписанию документов, предлагается обратиться к нотариусу для удостоверения подписи другого лица (рукоприкладчика), за инвалида.

7. Здание (помещение) ТСП, МФЦ оборудуется информационной табличкой (вывеской), содержащей полное наименование ТСП, МФЦ, а также информацию о режиме работы.

8. Вход в здание (помещение) ТСП, МФЦ и выход оборудуются соответствующими указателями с автономными источниками бесперебойного питания, а также лестницами с поручнями и пандусами для передвижения детских и инвалидных колясок в соответствии с требованиями Федерального закона от 30 декабря 2009 года № 384-ФЗ «Технический регламент о безопасности зданий и сооружений».

9. Помещения ТСП и МФЦ, предназначенные для работы с Заявителями (Представителями заявителей), располагаются на нижних этажах здания и имеют отдельный вход. В случае расположения ТСП и МФЦ на втором этаже и выше, здание оснащается лифтом, эскалатором или иными автоматическими подъемными устройствами, в том числе для лиц с ограниченными возможностями здоровья.

10. В ТСП и МФЦ организуется бесплатный туалет для посетителей, в том числе туалет, предназначенный для лиц с ограниченными возможностями здоровья.

11. Специалистами ТСП и МФЦ организуется работа по сопровождению лиц с ограниченными возможностями здоровья, имеющих стойкие расстройства функции зрения и самостоятельного передвижения, и оказание им помощи при обращении за Государственной услугой и получения результата предоставления Государственной услуги; оказанию помощи лицам с ограниченными возможностями здоровья в преодолении барьеров, мешающих получению ими услуг наравне с другими.

Приложение 13  
к Административному регламенту предоставления Министерством социального развития Московской области государственной услуги по выплате компенсации отдельным категориям граждан, имеющим место жительства в Московской области, включенным в Федеральный регистр лиц, имеющих право на получение государственной социальной помощи, а также лицам, сопровождающим граждан, имеющих I группу инвалидности, и детей-инвалидов, расходов по проезду на междугородном транспорте к месту лечения и обратно

## Перечень и содержание административных действий, составляющих административные процедуры по выплате компенсации расходов по проезду к месту лечения и обратно

### 1. Прием заявления и документов, необходимых для предоставления Государственной услуги

#### 1.1. Порядок выполнения административных действий при личном обращении Заявителя (Представителем заявителя) в ТСП

Место выполнения процедуры/ используемая ИС	Административные действия	Средний срок выполнения	Средняя трудоемкость выполнения	Содержание действия
ТСП/ ЕАИС СОЦ	Установление соответствия личности Заявителя (Представителя Заявителя) документу, удостоверяющему личность, проверка	В течение 1 рабочего дня	5 минут	Специалист ТСП устанавливает предмет обращения Заявителя (Представителя заявителя), проверяет комплектность представленных документов, необходимых для предоставления Государственной услуги,

Место выполнения процедуры/используемая ИС	Административные действия	Средний срок выполнения	Средняя трудоемкость выполнения	Содержание действия
	комплектности документов			соответствие требованиям, указанным в Приложении 8 настоящего Административного регламента, за исключением Заявления, в случае, если обращается сам Заявитель или Представитель заявителя, уполномоченный на подписание Заявления.
	Проверка полномочий Представителя Заявителя на основании документа, удостоверяющего полномочия (при обращении Представителя заявителя)		5 минут	Проверяются документы, удостоверяющие полномочия Представителя заявителя (документ, удостоверяющий личность Представителя заявителя и доверенность, выданную в соответствии с законодательными и иными нормативными актами, действующими в Российской Федерации).
	Подготовка отказа в приеме документов		15 минут	<p>В случае наличия оснований из пункта 12 настоящего Административного регламента специалистом ТСП осуществляется информирование Заявителя (Представителя заявителя) о необходимости предъявления документов для предоставления Государственной услуги и предлагается обратиться после приведения документов в соответствие с требованиями законодательства.</p> <p>По требованию Заявителя (Представителя заявителя) уполномоченным должностным лицом ТСП подписывается и выдается решение об отказе в приеме документов с</p>

Место выполнения процедуры/ используемая ИС	Административные действия	Средний срок выполнения	Средняя трудоемкость выполнения	Содержание действия
	Заполнение заявления, сканирование представленных документов и формирование выписки о приеме Заявления и прилагаемых документов		15 минут	<p>указанием причин отказа в срок не позднее 30 минут с момента получения от Заявителя (Представителя заявителя) документов.</p> <p>В случае отсутствия оснований отказа в приеме документов, специалист ТСП сканирует представленные Заявителем (Представителем заявителя) оригиналы документов, формирует электронное дело в ЕАИС СОЦ, снимает с представленных оригиналов документов копии и заверяет их подписью и печатью ТСП (за исключением документов, представление которых предусмотрено только в подлинниках).</p> <p>Специалист ТСП формирует и регистрирует Заявление в ЕАИС СОЦ. Заявитель (Представитель заявителя), уполномоченный на подписание Заявления), в присутствии специалиста ТСП подписывает Заявление.</p> <p>В случае обращения Представителя заявителя, не уполномоченного на подписание Заявления, представляется подписанное Заявителем Заявление. Если Заявление не соответствует требованиям, специалист ТСП информирует представителя Заявителя о необходимости повторного заполнения Заявления.</p> <p>В случае, если Заявителем (Представителем заявителя) представлены копии документов – специалист ТСП осуществляет сверку представленных копий</p>

Место выполнения процедуры/ используемая ИС	Административные действия	Средний срок выполнения	Средняя трудоемкость выполнения	Содержание действия
				<p>документов с оригиналами документов, заверяет их подписью и печатью.</p> <p>Подлинники документов возвращает Заявителю (Представителю заявителя) (за исключением документов, представление которых предусмотрено только в подлинниках).</p> <p>Специалист ТСП распечатывает и выдает Заявителю (Представителю заявителя) выписку о получении Заявления, документов с указанием их перечня и количества листов, входящего номера, даты получения и даты готовности результата предоставления Государственной услуги. Выписка подписывается специалистом ТСП, принявшим документы и Заявителем (Представителем заявителя).</p> <p>Осуществляется переход к административной процедуре «Обработка и предварительное рассмотрение документов».</p>

### 1.2. Порядок выполнения административных действий при личном обращении Заявителя (Представителем заявителя) в МФЦ

Место выполнения процедуры/ используемая ИС	Административные действия	Средний срок выполнения	Средняя трудоемкость выполнения	Содержание действия
МФЦ/ Модуль МФЦ ЕИС ОУ	Установление соответствия личности Заявителя	В течение 1 рабочего дня (не	5 минут	Специалист МФЦ проверяет комплектность представленных документов,

Место выполнения процедуры/ используемая ИС	Административные действия	Средний срок выполнения	Средняя трудоемкость выполнения	Содержание действия
	(Представителя заявителя) документам, удостоверяющим личность, проверка комплектности документов	включается в общий срок предоставления Государственной услуги).		необходимых для предоставления Государственной услуги, соответствие требованиям, указанным в Приложении 8 настоящего Административного регламента, за исключением Заявления в случае, если обращается сам Заявитель или Представитель заявителя, уполномоченный на подписание Заявления.
	Проверка полномочий Представителя Заявителя на основании документа, удостоверяющего полномочия (при обращении Представителя заявителя)		5 минут	Проверяются документы, удостоверяющий полномочия Представителя заявителя (документ, удостоверяющий личность Представителя заявителя и доверенность, выданную в соответствии с законодательными и иными нормативными актами, действующими в Российской Федерации).
	Подготовка отказа в приеме документов		15 минут	В случае наличия оснований для отказа в приеме документов из пункта 12 настоящего Административного регламента специалистом МФЦ осуществляется информирование Заявителя (Представителя заявителя) о необходимости предъявления документов для предоставления Государственной услуги и предлагается обратиться после приведения документов в соответствие с требованиями законодательства. По требованию Заявителя (Представителя

Место выполнения процедуры/ используемая ИС	Административные действия	Средний срок выполнения	Средняя трудоемкость выполнения	Содержание действия
	<p>Заполнение заявления, сканирование представленных документов, снятия копий оригиналов документов и формирование выписку о приеме Заявления и прилагаемых документов</p>		15 мин	<p>заявителя) уполномоченным специалистом МФЦ подписывается выдается решение об отказе в приеме документов с указанием причин отказа в срок не позднее 30 минут с момента получения от Заявителя (Представителя заявителя) документов.</p> <p>В случае отсутствия оснований отказа в приеме документов, специалистом МФЦ заполняется карточка Государственной услуги, вносятся сведения по всем полям в соответствии с инструкцией.</p> <p>В присутствии Заявителя (Представителя заявителя, уполномоченного на подписание Заявления) заполняется Заявление.</p> <p>В случае обращения Представителя заявителя, не уполномоченного на подписание Заявления, представляется подписанное Заявителем Заявление.</p> <p>Если Заявление не соответствует требованиям – специалист МФЦ информирует представителя Заявителя о необходимости повторного заполнения Заявления.</p> <p>Специалист МФЦ сканирует представленные Заявителем (Представителем заявителя) оригиналы документов, формирует электронное дело в МФЦ ЕИС ОУ, снимает с представленных оригиналов документов копии и заверяет их подписью и печатью МФЦ (за исключением</p>

Место выполнения процедуры/ используемая ИС	Административные действия	Средний срок выполнения	Средняя трудоемкость выполнения	Содержание действия
				<p>документов, представление которых предусмотрено только в подлинниках).</p> <p>В случае если Заявителем (Представителем заявителя) представлены копии документов – специалист МФЦ осуществляет сверку представленных копий документов с оригиналами документов, заверяет их подписью и печатью.</p> <p>Подлинники документов возвращаются Заявителю (Представителю заявителя) (за исключением документов, представление которых предусмотрено только в подлинниках).</p> <p>Специалист МФЦ распечатывает и выдает Заявителю (Представителю заявителя) выписку в получении Заявления, документов с указанием их перечня и количества листов, входящего номера, даты получения и даты готовности результата предоставления Государственной услуги. Выписка подписывается специалистом МФЦ, принявшим документы и Заявителем (Представителем заявителя).</p> <p>Электронное дело (Заявление, прилагаемые к нему документы, выписка) поступают из Модуля МФЦ ЕИС ОУ в ЕАИС СОЦ в день его формирования.</p> <p>Заявление, прилагаемые к нему документы и экземпляр выписки направляются из МФЦ в ТСП курьерской службой на бумажных носителях не позднее следующего рабочего дня со дня их</p>



Место выполнения процедуры/ используемая ИС	Административные действия	Средний срок выполнения	Средняя трудоемкость выполнения	Содержание действия
				получения от Заявителя (Представителя заявителя). Осуществляется переход к административной процедуре «Обработка и предварительное рассмотрение документов».

### 1.3. Порядок выполнения административных действий при обращении Заявителя (Представителя заявителя) через РПГУ

Место выполнения процедуры/ используемая ИС	Административные действия	Средний срок выполнения	Средняя трудоемкость выполнения	Содержание действия
РПГУ/ ЕАИС СОЦ	Поступление документов	1 день (не включается в общий срок предоставления Государственной услуги).	1 день	Заявитель (Представитель заявителя) направляет Заявление и документы, необходимые для предоставления Государственной услуги, в электронном виде через РПГУ.  Требования к документам в электронном виде установлены п. 21 настоящего Административного регламента. Заявление и прилагаемые документы поступают в интегрированную с РПГУ ЕАИС СОЦ. Осуществляется переход к административной процедуре «Обработка и предварительное рассмотрение документов».

## 2. Обработка и предварительное рассмотрение документов

Место выполнения процедуры/используемая ИС	Административные действия	Средний срок выполнения	Средняя трудоемкость выполнения	Содержание действия
ТСП/ЕАИС СОЦ	Проверка комплектности представленных Заявителем (Представителем заявителя) электронных документов, поступивших от МФЦ	1 рабочий день (первый день предоставления Государственной услуги)	15 минут	<p>При поступлении электронных документов от МФЦ специалист ТСП, ответственный за прием и проверку поступивших документов в целях предоставления Государственной услуги:</p> <ol style="list-style-type: none"> <li>1) устанавливает предмет обращения, полномочия Представителя заявителя;</li> <li>2) проверяет правильность оформления Заявления, комплектность представленных документов, необходимых для предоставления Государственной услуги, и соответствие их установленным Административным регламентом требованиям;</li> <li>3) Регистрирует Заявление в ЕАИС СОЦ.</li> </ol>
ТСП/ЕАИС СОЦ	Проверка комплектности представленных Заявителем (Представителем заявителя) электронных документов (электронных образов документов) поступивших с РПГУ	1 рабочий день (не входит в общий срок предоставления Государственной услуги)	15 минут	<p>При поступлении документов в электронной форме с РПГУ специалист ТСП, ответственный за прием и проверку поступивших документов в целях предоставления Государственной услуги проводит предварительную проверку.</p> <ol style="list-style-type: none"> <li>1) устанавливает предмет обращения, полномочия Представителя заявителя;</li> <li>2) проверяет правильность оформления Заявления, комплектность представленных документов, необходимых для предоставления Государственной услуги, и соответствие их установленным Административным регламентом требованиям.</li> </ol>

Место выполнения процедуры/ используемая ИС	Административные действия	Средний срок выполнения	Средняя трудоемкость выполнения	Содержание действия
ТСП/ЕАИС СОЦ	Подготовка отказа в приеме документов, поступивших с РПГУ.	1 рабочий день (не входит в общий срок предоставления Государственной услуги)	15 минут	В случае наличия оснований из пункта 12 настоящего Административного регламента специалистом ТСП осуществляется уведомление Заявителя (Представителя заявителя) об отказе в приеме документов с указанием причин отказа не позднее первого рабочего дня, следующего за днем подачи заявления.
ТСП ЕАИС СОЦ	Регистрация Заявления/отказ в приеме и регистрации документов (при подаче заявления через РПГУ)	1 рабочий день (первый день предоставления Государственной услуги)		<p>При отсутствии оснований для отказа в приеме документов: специалист ТСП регистрирует Заявление в ЕАИС СОЦ.</p> <p>При наличии оснований для отказа в приеме документов: В случае наличия оснований из пункта 12 настоящего Административного регламента специалистом ТСП осуществляется уведомление Заявителя (Представителя заявителя) об отказе в приеме документов с указанием причин отказа не позднее первого рабочего дня, следующего за днем окончания сверки документов в МФЦ.</p>
ТСП	Определение необходимости направления межведомственных запросов при личном обращении в ТСП, через МФЦ и посредством РПГУ	1 рабочий день (первый день предоставления Государственной услуги)	15 минут	В случае предоставления Заявителем (Представителем заявителя) всех документов, необходимых для предоставления Государственной услуги, осуществляется переход к административной процедуре «Принятие решения».

Место выполнения процедуры/ используемая ИС	Административные действия	Средний срок выполнения	Средняя трудоемкость выполнения	Содержание действия
				В случае необходимости запроса, осуществляется переход к административной процедуре «Формирование и направление межведомственных запросов в органы (организации), участвующие в предоставлении Государственной услуги».

#### 4. Формирование и направление межведомственных запросов в органы (организации), участвующие в предоставлении Государственной услуги

Место выполнения процедуры/ используемая ИС	Административные действия	Средний срок выполнения	Средняя трудоемкость выполнения	Содержание действия
ТСП/ ЕАИС СОЦ /СМЭВ	Определение состава документов, подлежащих запросу. Направление межведомственных запросов.	5 рабочих дней (начиная с первого дня предоставления Государственной услуги)	20 минут	Если отсутствуют необходимые для предоставления Государственной услуги документы (сведения), указанные в пункте 11 настоящего Административного регламента, специалист ТСП ответственный за осуществление межведомственного взаимодействия, осуществляет формирование и направление межведомственных запросов.

Место выполнения процедуры/ используемая ИС	Административные действия	Средний срок выполнения	Средняя трудоемкость выполнения	Содержание действия
	Контроль предоставления результата запросов		5 минут	<p>Проверка поступления ответов на межведомственные запросы.</p> <p>Ответы на межведомственные запросы поступают в ЕАИС СОЦ.</p> <p>Переход к административной процедуре «Принятие решения», в том числе при наличии оснований для отказа в предоставлении Государственной услуги.</p>

#### 4. Принятие решения

##### 4.1. Порядок выполнения административных действий при личном обращении Заявителя (Представителем заявителя) в ТСП/МФЦ

Место выполнения процедуры/ используемая ИС	Административные действия	Средний срок выполнения	Средняя трудоемкость выполнения	Содержание действия
ТСП/ ЕАИС СОЦ	Определение возможности предоставления Государственной услуги при обращении заявителя (Представителя заявителя) через ТСП, МФЦ	До 5 рабочих дней	20 минут	Специалист ТСП, ответственный за предоставление Государственной услуги, на основании собранного комплекта документов определяет возможность предоставления Государственной услуги.

Место выполнения процедуры/ используемая ИС	Административные действия	Средний срок выполнения	Средняя трудоемкость выполнения	Содержание действия
ТСП/ ЕАИС СОЦ	Подготовка решения		15 минут	<p>При отсутствии оснований для отказа подготавливается решение о предоставлении Государственной услуги по форме, указанной в Приложении 4 к настоящему Административному регламенту.</p> <p>При наличии оснований для отказа подготавливается решение об отказе в предоставлении Государственной услуги по форме, указанной в Приложении 5 к настоящему Административному регламенту.</p>
ТСП/ ЕАИС СОЦ	Направление решения о предоставлении Государственной услуги либо об отказе в предоставлении Государственной услуги на подпись уполномоченного должностного лица ТСП		5 минут	Решение вносится в ЕАИС СОЦ и направляется уполномоченному должностному лицу ТСП.
	Подписание решения		15 минут	<p>Уполномоченное должностное лицо ТСП, исходя из критериев принятия решения о предоставлении Государственной услуги, подписывает подготовленное решение либо возвращает для изменения.</p> <p>В бумажном виде результат предоставления Государственной услуги подшивается должностным лицом ТСП в личное дело Заявителя.</p> <p>Независимо от принятого решения осуществляется переход к административной процедуре «Направление (выдача) результата».</p>

#### 4.2. Порядок выполнения административных действий при личном обращении Заявителя (Представителем заявителя) посредством РПГУ

Место выполнения процедуры/ используемая ИС	Административные действия	Средний срок выполнения	Средняя трудоемкость выполнения	Содержание действия
ТСП/ ЕАИС СОЦ	Определение возможности предоставления Государственной услуги при обращении заявителя (Представителя заявителя) посредством РПГУ	1 рабочий день	20 минут	Специалист ТСП, ответственный за предоставление Государственной услуги, на основании собранного комплекта документов определяет возможность предоставления Государственной услуги.
	Уведомление Заявителя (Представителя заявителя) посредством изменения статуса Заявления в личном кабинете РПГУ о необходимости предоставления оригиналов документов в МФЦ.		20 минут	В случае отсутствия основания для отказа в приеме документов специалист ТСП, путем изменения статуса в личном кабинете Заявителя на РПГУ направляет уведомление о необходимости предоставления оригиналов документов для сверки в МФЦ.

Место выполнения процедуры/ используемая ИС	Административные действия	Средний срок выполнения	Средняя трудоемкость выполнения	Содержание действия
МФЦ/ Модуль МФЦ ЕИС ОУ	Сверка документов в МФЦ при обращении Заявителя (Представителя заявителя) через РПГУ	В течение 2 рабочих дней, со дня, следующего за днем направления уведомления Заявителю (Представителю заявителя) на РПГУ	15 минут	<p>При соответствии оригиналов документов, представленных Заявителем (Представителем заявителя) для сверки с электронными образами в Модуле МФЦ ЕИС ОУ проставляется отметка о соответствии документов оригиналам. Акт сверки документов подписывается специалистом МФЦ и заявителем (Представителем Заявителя), сканируется и направляется в ЕАИС СОЦ в день его формирования.</p> <p>Специалист МФЦ снимает копии с оригиналов документов, представленных Заявителем (Представителем заявителя), заверяет их подписью и печатью МФЦ и направляет вместе с оригиналами документов, представление которых предусмотрено только в подлинниках, и оригиналом акта сверки курьерской службой в ТСП.</p> <p>При несоответствии оригиналов документов, представленных Заявителем (Представителем заявителя) для сверки с электронными образами, в Модуле МФЦ ЕИС ОУ проставляется отметка о несоответствии документов оригиналам. Акт сверки, подписанный Заявителем (Представителем заявителя), направляется в ЕАИС СОЦ.</p>



Место выполнения процедуры/ используемая ИС	Административные действия	Средний срок выполнения	Средняя трудоемкость выполнения	Содержание действия
ТСП/ ЕАИС СОЦ	Подготовка решения	2 рабочих дня	15 минут	<p>При отсутствии оснований для отказа подготавливается решение о предоставлении Государственной услуги по форме, указанной в Приложении 4 к настоящему Административному регламенту.</p> <p>При наличии оснований для отказа подготавливается решение об отказе в предоставлении Государственной услуги по форме, указанной в Приложении 5 к настоящему Административному регламенту.</p>
ТСП/ ЕАИС СОЦ	Направление решения о предоставлении Государственной услуги либо об отказе в предоставлении Государственной услуги на подпись уполномоченного должностного лица ТСП		5 минут	Решение вносится в ЕАИС СОЦ и направляется уполномоченному должностному лицу ТСП.
	Подписание решения		15 минут	<p>Уполномоченное должностное лицо ТСП, исходя из критериев принятия решения о предоставлении Государственной услуги, подписывает подготовленное решение либо возвращает для изменения.</p> <p>В бумажном виде результат предоставления Государственной услуги подшивается должностным лицом ТСП в личное дело Заявителя.</p> <p>Независимо от принятого решения осуществляется переход к административной процедуре «Направление (выдача) результата».</p>

## 5. Направление (выдача) результата

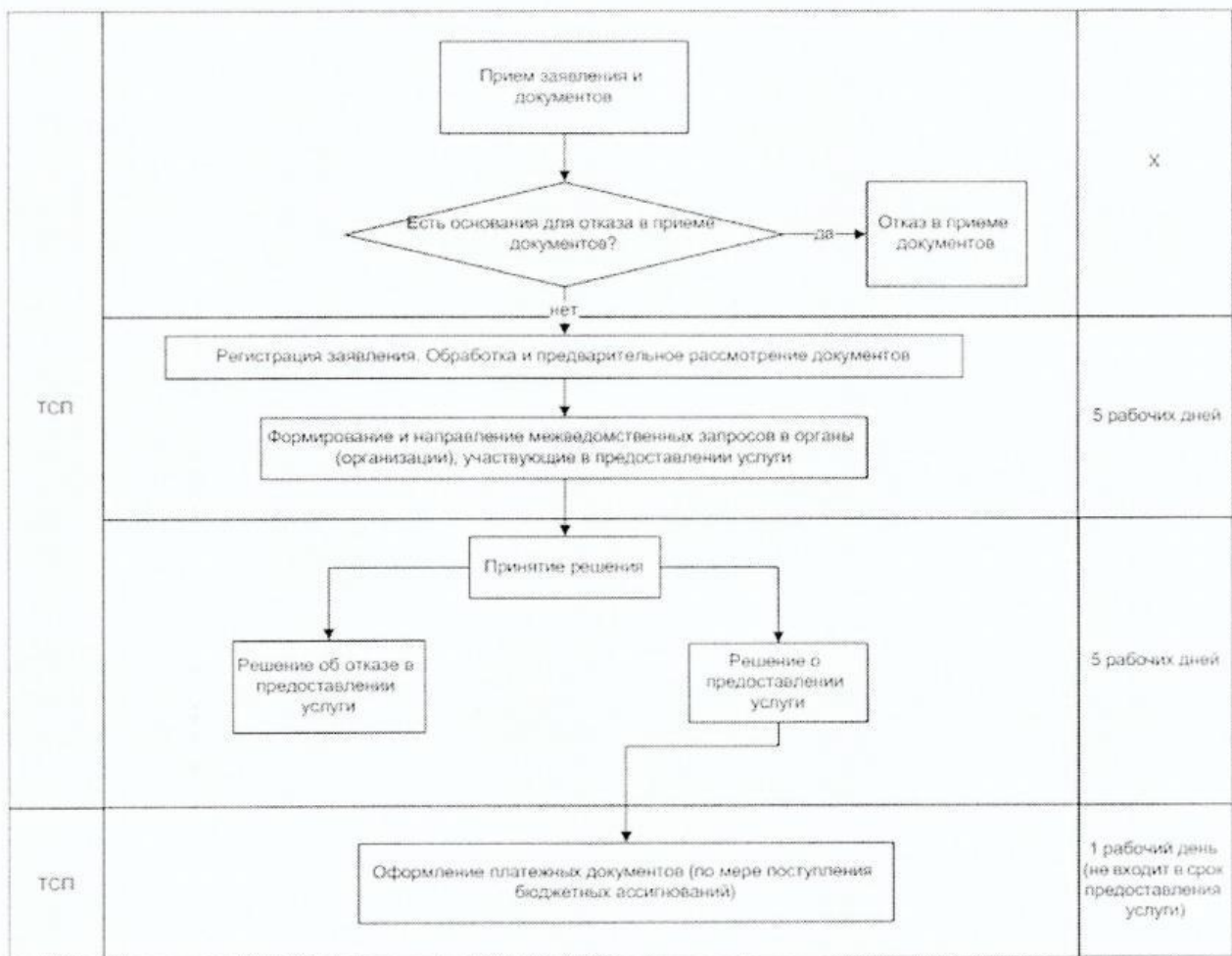
Место выполнения процедуры/ используемая ИС	Административные действия	Средний срок выполнения	Средняя трудоемкость выполнения	Содержание действия:
ТСП/ ЕАИС СОЦ МФЦ/ Модуль МФЦ ЕИС ОУ	Направление результата предоставления Государственной услуги в личный кабинет заявителя на РПГУ (при наличии подтвержденной учетной записи заявителя (Представителя заявителя) на РПГУ)	1 рабочий день (входит в срок принятия решения)	5 минут	Не позднее десятого рабочего дня со дня регистрации заявления в ТСП: Уполномоченным должностным лицом ТСП Заявителю (Представителю заявителя) в личный кабинет Заявителя (Представителя заявителя) на РПГУ направляется Решение в виде электронного документа, подписанного ЭП (при подаче Заявления через МФЦ и наличии регистрации в ЕСИА, при подаче заявления посредством РПГУ).
ТСП/ ЕАИС СОЦ	Выдача результата при обращении Заявителя (Представителя заявителя) в ТСП - при обращении через ТСП	Не включается в общий срок предоставления услуги	10 минут	При обращении через ТСП Специалистом ТСП распечатывается копия электронного документа (решения) на бумажном носителе, заверяется подписью уполномоченного должностного лица ТСП и печатью ТСП.
МФЦ/ Модуль МФЦ ЕИС ОУ	Выдача результата при обращении Заявителя (Представителя заявителя) посредством РПГУ, через МФЦ	Не включается в общий срок предоставления услуги	10 минут	Решение о предоставлении Государственной услуги либо решение об отказе в предоставлении Государственной услуги, при необходимости, может дополнительно быть выдано Заявителю (Представителю заявителя) через МФЦ при условии указания соответствующего способа получения результата в Заявлении. Специалистом МФЦ распечатывается копия электронного документа (решения) на бумажном носителе, заверяется подписью уполномоченного специалиста МФЦ и печатью МФЦ.

Место выполнения процедуры/ используемая ИС	Административные действия	Средний срок выполнения	Средняя трудоемкость выполнения	Содержание действия:
ТСП/ ЕАИС СОЦ	Оформление платежных документов для перечисления на счет Заявителя компенсации расходов по проезду на междугородном транспорте к месту лечения и обратно	1 рабочий день (по мере поступления бюджетных ассигнований федерального бюджета) - не входит в общий срок предоставления Государственной услуги		Должностное лицо оформляет платежные документы для перечисления на счет Заявителя компенсации расходов по проезду на междугородном транспорте к месту лечения и обратно по мере поступления бюджетных ассигнований федерального бюджета.

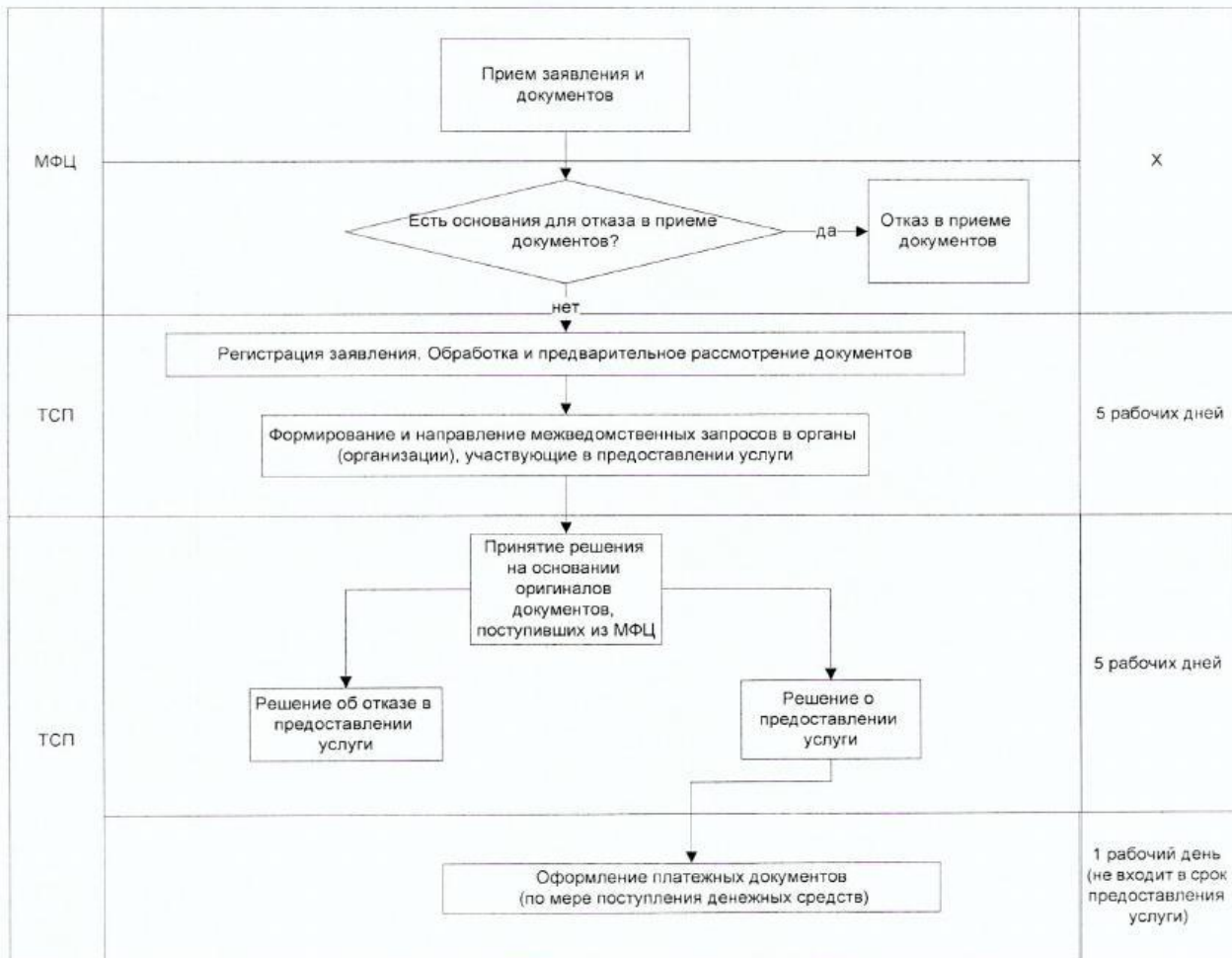
## Приложение 14

к Административному регламенту предоставления Министерством социального развития Московской области государственной услуги по выплате компенсации отдельным категориям граждан, имеющим место жительства в Московской области, включенным в Федеральный регистр лиц, имеющих право на получение государственной социальной помощи, а также лицам, сопровождающим граждан, имеющих I группу инвалидности, и детей-инвалидов, расходов по проезду на междугородном транспорте к месту лечения и обратно

## Блок-схема предоставления Государственной услуги через ТСП



## Блок-схема предоставления Государственной услуги через МФЦ



## Блок-схема предоставления Государственной услуги через РПГУ

